

Așezarea daco-romană din sec. IV—V e.n. de la Cireșanu, jud. Prahova

VICTOR TEODORESCU, DAN LICHARDOPOL, MARINELA PENEȘ,
VASILICA SANDU

Cercetările arheologice sistematice, întreprinse de Muzeul de istorie și arheologie Prahova, la Cireșanu (com. Baba Ana — Mizil), au fost inițiate în anul 1975, continuând an de an până în 1982.

În stadiul de față, colectivul de cercetare dispune de o bază documentară adecvată unui raport general, împrejurare care permite să extragem principalele rezultate, aspecte, probleme și concluzii, expuse mai jos concis și ilustrate pe larg.

Satul Cireșanu se află situat în zona de câmpie, la 4 km sud de orașul Mizil și la cca 13—14 km S de la poala primelor dealuri subcarpatice, în sânul cărora se află valea Budureasca.

În marginea vestică a satului Cireșanu, în terenul plan, se profilează un grind mult aplatizat, azi aproape șters, datorită eroziunilor milenare, neremarcate în toponimia locală. Aici, G.A.C. Cireșanu și-a instalat „Ferma zootehnică”, dotată cu grajduri, silozuri de lemn pe soclu de beton și gropi-silozuri pentru cartofi (fig. 1).

Gropile-silozuri, șanțuri largi săpate pe zeci de metri, au afectat un număr de morminte de înhumatie, atrăgând atenția și curiozitatea sătenilor. Aflând în timp util de o nouă asemenea descoperire¹, locul în cauză a putut fi cercetat imediat².

¹ Sesizată nouă de Nicolae Divoiu, lucrător la Șantierul arheologic Budureasca — Vadu Săpat, la 14 iulie 1974. Tot Nicolae Divoiu a recuperat, atunci, și ne-a adus o verigă de fier și un vârf de săgeată, de asemenea de fier, databile în sec. IX — XI e.n.

² La 15 iulie 1974, V. Teodorescu și D. Lichiardopol s-au deplasat la Cireșanu — „Ferma zootehnică”. Mormântul de înhumatie, din care proveneau veriga și săgeata de fier, s-a dovedit a fi izolat (M₁). Ulterior, în săpăturile de salvare, a mai apărut un alt mormânt de înhumatie, databil în sec. X — XI e.n., notat de Vasilica Sandu, cu sigla M₂. Necropola din sec. IX — XI e.n. a fost total distrusă de eroziunea eoliană, deosebit de puternică în nord-estul Munteniei. M₁ și M₂ s-au păstrat izolat și, azi, la mică adâncime (29 — 45 cm). Mormintele de incineratie contemporane lor (indicate prin oase calcinate dispartate, recuperate de noi din profiluri) au dispărut pentru totdeauna, de mult, distruse de eroziunea eoliană. În săpăturile din 1978, la periferia vestică a grindului de la „Ferma zootehnică”, a apărut un alt grup de morminte de înhumatie, orientate diferit (V — E) de mor-

Constatările în teren au dat rezultate imprevizibile. Obiectivul se arăta, într-adevăr, important, nu însă pentru mormintele despre care fuseserăm înștiințați, ci prin o întinsă așezare, lămurit *bistratificată*, conținând bogate vestigii, care, la Budureasca, apar în mod constant suprapuse de către cele două straturi Ipotești-Cândești (sec. V—VII e.n.)³. Cronologia relativă se definea astfel clar.

STRATIGRAFIA AȘEZĂRII ȘI COMPLEXELE

Grindul constituie o formație loessoidă, limonie la bază.

Stratigrafic, situl arheologic Cireșanu — „Ferma Zootehnică” poate fi denumit un obiectiv „curat”, în sensul că, anterior etapei reprezentate de așezarea la care ne referim, nu există urme de viață în aceeași vatră, iar vestigiile ulterioare sunt mult mai târzii și numai de caracter funerar: morminte de înhumatie medievală, destul de rare și situate, de altfel, periferic față de grind⁴. Lăsând la o parte depunerile moderne și deranjamentele moderne și actuale, am spune că cercetarea nu întâmpină dificultăți apreciable.

Cele două straturi ale așezării din sec. IV—V e.n. se delimitează clar în toate secțiunile practice până azi (S. I — S. VIII). Interferarea lor denotă o succesiune fără cezuri, neafectând atestarea a două etape de evoluție în desfășurarea vieții de odinioară, aici, în *condiții de durată* care au generat două straturi distincte, numite de noi *Cireșanu I (vechi)* și *Cireșanu II (recent)*, constatabile în toate profilurile (fig. 2—4).

Stratul Cireșanu I (vechi), cenușiu deschis, cu tente și infiltrații gălbui, are o grosime ce

mințele M₁ și M₂ (orientate N — S). Mormintele de înhumatie orientate V (cap) — E (picior) se datează, pe baza inventarului lor, în sec. XV — XVI.

³ V. Teodorescu, București, 9, 1972, p. 75 n. 13 („aspectul Crângași”); v. și raportul despre Budureasca, în volumul prezent.

⁴ Doar M₂ (sec. X — XI e.n.), aflat la — 0,29 m, deranja LS₂, iar alt mormânt (sec. XVI) suprapunea bordeiele B₆ — B₇. V. *supra*, n. 2.

variază între 9 și 25 cm. Lui îi aparțin complexe de locuire (bordeie și locuințe de suprafață) următoare: B₁, B₂, B_{3a}, B₆, B₉, LS₁, precum și numeroase gropi de provizii, între care și o întreagă „baterie” ivită în secțiunea S. V (fig. 2/10). Groapa 73, din care provine singura fibulă descoperită în așezare (fig. 5/1), aparține și ea stratului Cireșanu I.

Stratul Cireșanu II (recent) are o culoare constant cenușie, cu ușoare reflexe albastrii-gri, fiind gros între 8 și 36 cm. De el se ratașează: B_{3b}, B₄, B₅, B₇, B₈, B₁₀, LS₂, LS₃, numeroase gropi de provizii, între care și Gr. 109, conținând o amforă aproape întreagă, cu inscripție pe umăr (fig. 4, fig. 19/1, 3, fig. 20/6).

Suprapunerile de complexe nu sunt rare în așezare (fig. 2/2, 6, 7, 8). Sunt constatate atât suprapunerii între complexe din straturi diferite (Cireșanu I — Cireșanu II), cât și suprapunerii între complexe ce aparțin aceluiași strat Cireșanu II (LS₂/B_{3b}, LS₃/B₈, v. fig. 2). Repetatele suprapunerii confirmă îndelungata locuire la Cireșanu — „Ferma Zootehnică”, (fig. 2).

În stadiul actual al cercetărilor, locuințele apar diseminate în așezare (fig. 1), dar acest fapt nu pledează deloc pentru raritatea lor, ținând seamă de suprapunerile amintite mai sus. Este probabil că dispersarea constatată se datorează largilor intervale dintre șanțurile practicate până azi. Urmează în viitor să se sondeze prin secțiuni apropiate una de alta terenul încă nesăpat, spre a stabili densitatea reală a locuințelor.

În săpăturile executate până în prezent, au apărut 11 locuințe de tipul bordeielor și 3 locuințe de suprafață. Cinci bordeie și o locuință de suprafață aparțin stratului Cireșanu I, iar alte șase bordeie și două locuințe de suprafață aparțin stratului Cireșanu II. Aceste complexe și unele gropi de provizii, contemporane lor, au fost nominalizate mai sus (v. stratigrafia).

Tipurile de bordeie specifice așezării din sec. IV—V e.n. de la Cireșanu sunt următoarele:

a) bordeie rotunde (fig. 2/1,6), uneori cu trepte în interior (fig. 2/6 B₆), doar un bordei de acest tip având vatră în centru (fig. 2/6 B₇, care suprapune B₆).

b) bordeie ovale (fig. 2/4, 9), unele cu treptelavițe în interior (B₉). Până acum, nu s-au constatat vetre în interiorul lor.

c) bordeie rectangulare sau cu un plan cvasi-rectangular, fără sau cu laviță-treaptă în jurul pereților (fig. 2/5) sau numai cu treaptă la intrare (fig. 2/7). Unele bordeie de acest tip sunt fără vatră (B_{3a}, B₂, B₅), altele au vatră (B_{3b}) sau un cuptor scobit în peretele locuinței, depășind, prin urmare, perimetrul gropii bordeiului (B₈, v. fig. 2/7). Cazul bordeiului B₈, având cuptor ce depășea limita gropii-bordei, demonstrează că, de fapt, suprafața locuinței era mult mai mare decât a gropii bordeiului, incluzând

și cuptorul în perimetrul ei (cu pereți, probabil, de lemn și stâlpi montați pe tălpi din bârne la suprafața solului, căci în săpătură nu au apărut gropi de pari).

Cele trei tipuri de bordeie apar în ambele straturi, Cireșanu I și II, dar se constată că bordeie fără vatră sunt prezente doar în etapa Cireșanu I, pe când în Cireșanu II jumătate din numărul bordeielor aparținând acestei faze au instalații de încălzire (B_{3b}, B₇, B₈).

Toate tipurile de bordeie prezentate mai sus au numeroase analogii cu bordeiele dacice, inclusiv ale dacilor liberi, carpi etc.⁵

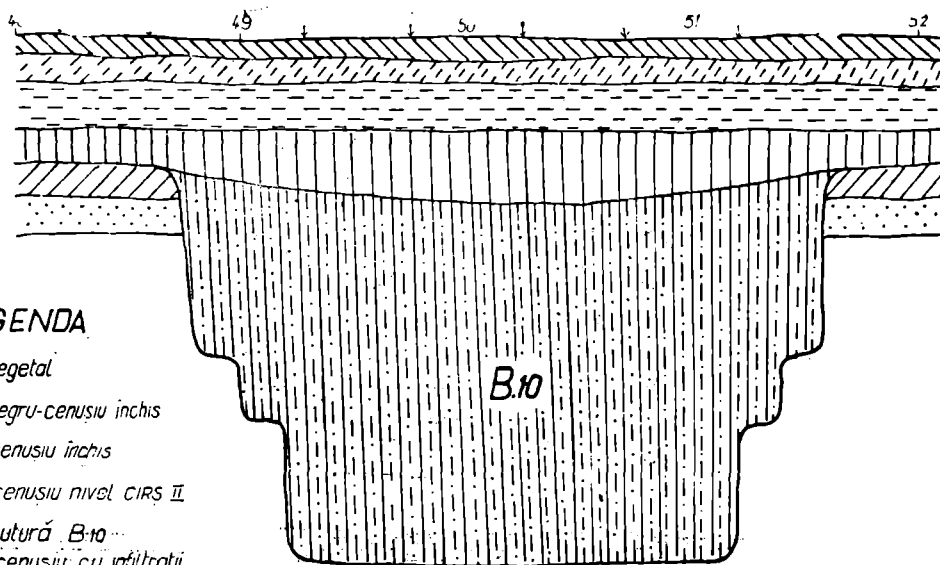
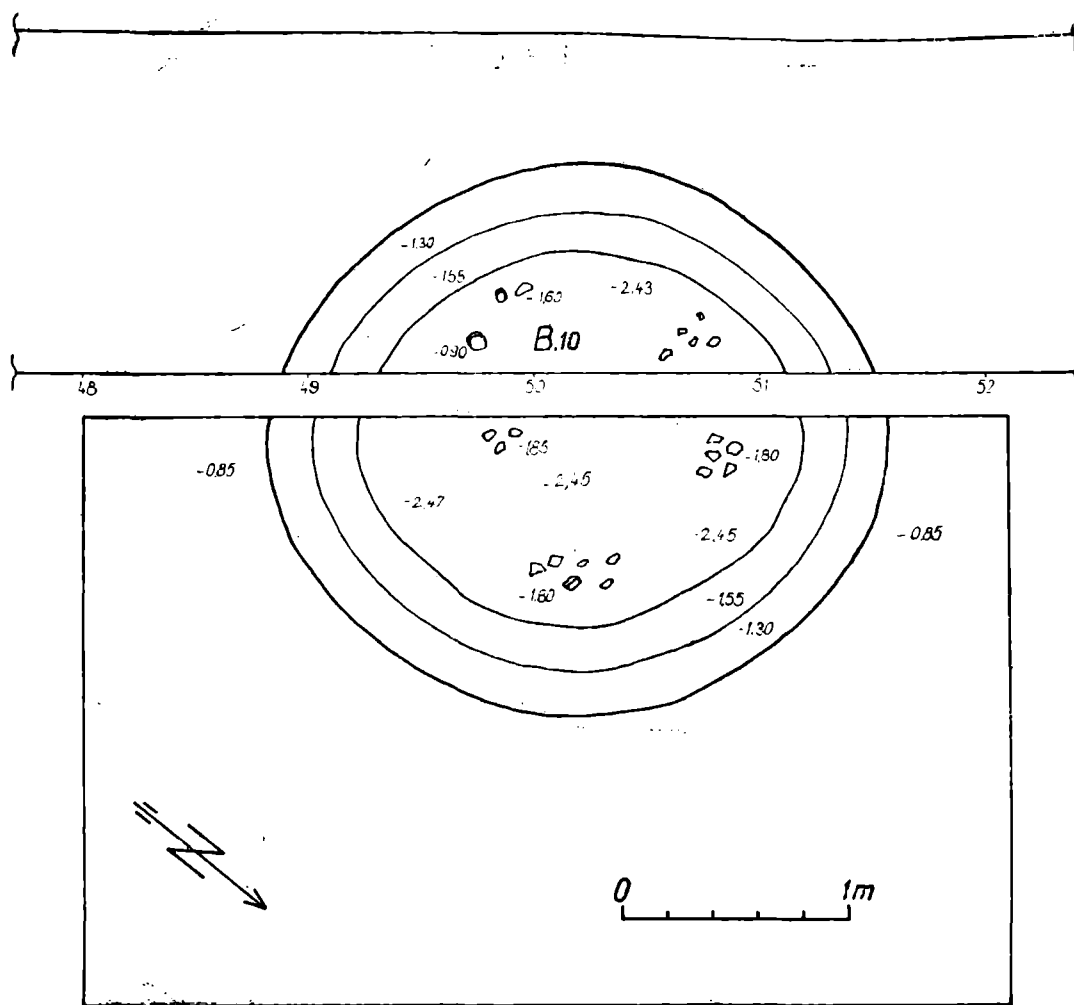
Locuințele de suprafață aparțin stratului Cireșanu I (LS₁), precum și stratului Cireșanu II (LS₂, LS₃). Ele au, de regulă, pari de la pereții probabil din paiantă, iar în interiorul lor vatră puternic arsă, situată central sau ușor excentric spre o latură sau un colț. Reprezentativă este îndeosebi LS₂ care suprapune bordeiul B_{3b} (fig. 2/2). Podeaua locuințelor din faza Cireșanu II apare marcată de lături cu argilă galbenă curată, vizibile clar în săpătură, atât în plan, cât și în profile (fig. 2/2, 8).

Gropile de provizii sunt numeroase în așezarea de la Cireșanu — „Ferma Zootehnică”. Ele sunt rotunde în plan și tronconice în profil, cu baza lărgită mult. Remarcabilă se arată a fi „bateria” de gropi de provizii, formată din șapte astfel de gropi, amplasate foarte aproape una de alta (fig. 2/10). Prezența lor indică nu numai bogate recolte de grâne ce trebuiau depozitate, fapt ilustrativ pentru agricultura practică de locuitorii așezării daco-romane de la Cireșanu, dar și caracterul colectiv al muncii de a depozita grânele în gropi, așa cum demonstrează „bateria” mai sus amintită, căreia i-au aparținut și alte numeroase gropi, distruse — din păcate — de groapa imensă a unui siloz furajer actual.

Alte gropi, de regulă mici și cu profil divers, sunt rezultatul unor activități gospodărești curente (fig. 2/11).

Un altelie de meșteșugar reprezentat de bordeiul B₂, aparținând fazei Cireșanu I. Inventarul includea un mic fragment de tub suflant, din lut nisipos zgurificat, provenind de la o forjă sau un cuptor de redus minereu, precum și: zgură de fier (fig. 6/2), cuțit de fier cu lama curbă, adecvat scobirii lemnului și unor vase de lemn (fig. 6/3), diferite unelte de os destinate prelucrării pieilor (fig. 6/11, 12, 13), oase în curs de prelucrare (uneori plăcuțe), unele pătate cu oxizi de cupru, o fusaiolă și o greutate de lut (fig. 6/8, 16), o cute de piatră pentru ascuțit unelte de metal (fig. 6/7), fragmente de sticlă de pahare (fig. 5/8, 9), o cataramă de fier (fig. 5/3), doi pandantivi prismatici de os, neperforați încă,

⁵ Cf. Gh. Bichir, *Cultura carpică*, București, 1973 p. 22 — 25 cu bibliografia și discuția generală.



LEGENDA

- sol vegetal
- sol negru-cenușiu închis
- sol cenușiu închis
- sol cenușiu nivel CIRS II
- umplutură B.10
- sol cenușiu cu infiltrații
gălbui la bază - CIRS I
- sol gălbui cu infiltrații
steril. arheologic.

Fig. 3. Cireșanu. Planul și profilul B₁₀.

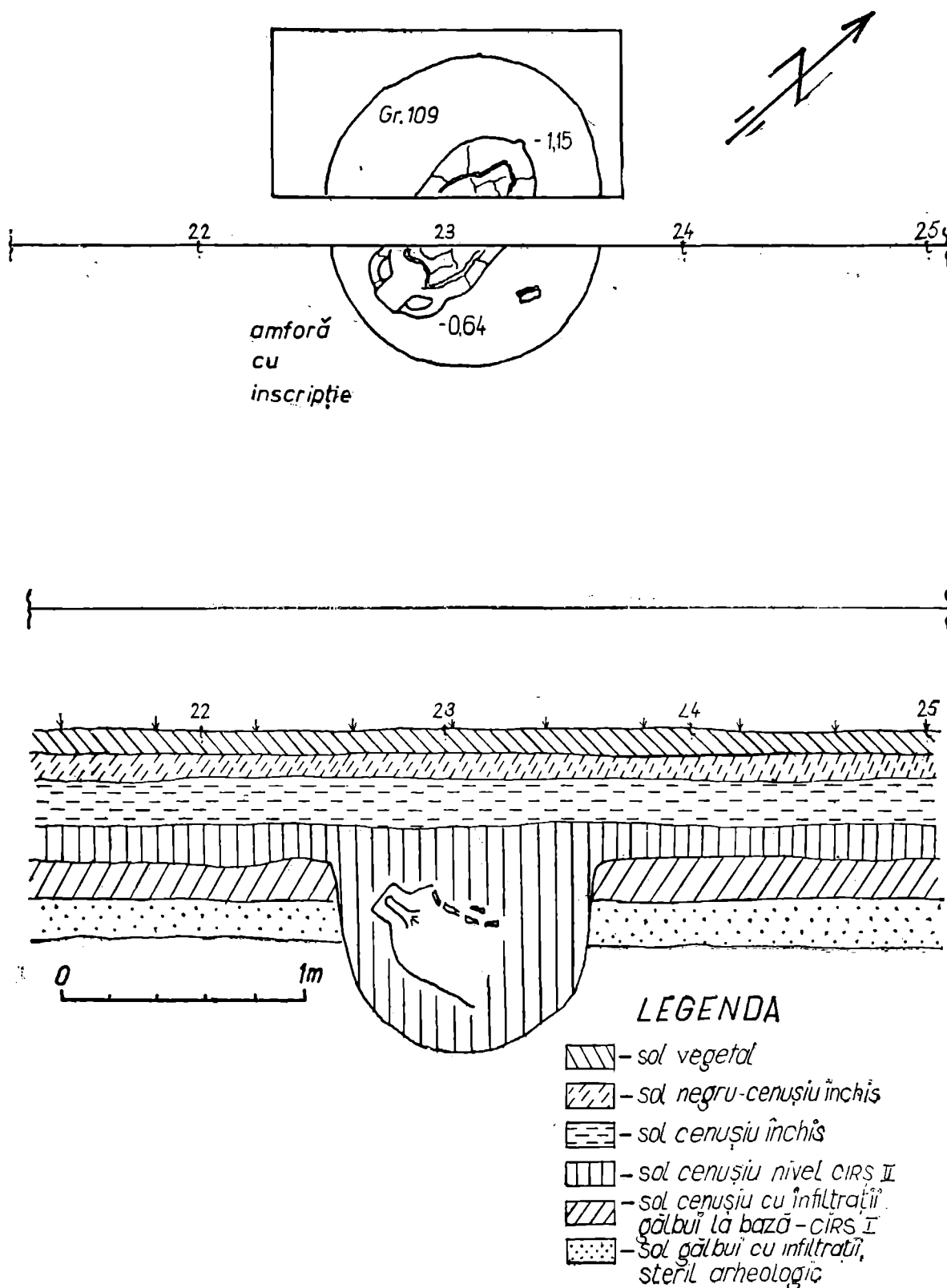


Fig. 4. Cireșanu. Planul și profilul gr. 109 din care provine amfora cu inscripție incizată în pasta crudă.

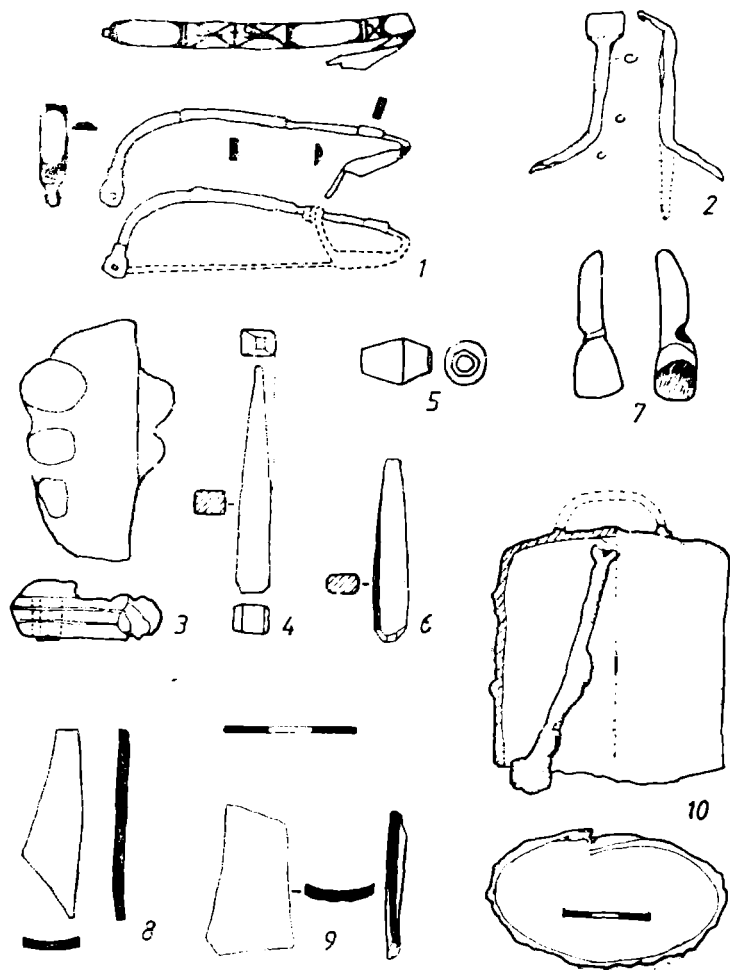


Fig. 5. Cireșanu. Podoabe (1, 2, 4-6), obiecte mărunte (3, 7), fragmente de pahare de sticlă (8, 9) și un clopot de tip Sucidava (10).

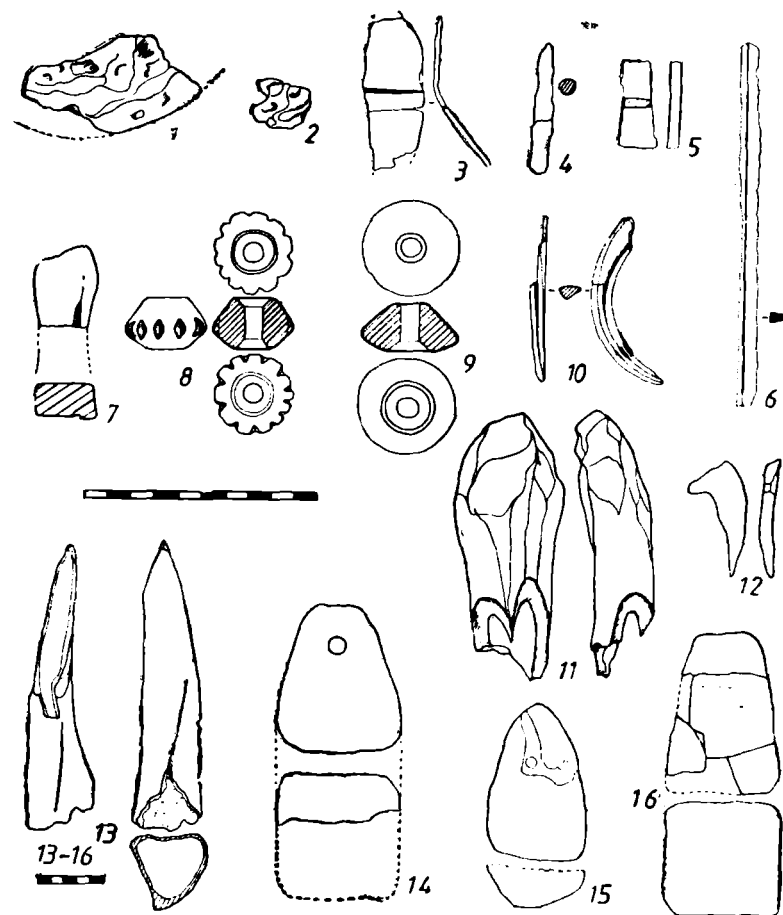


Fig. 6. Cireșanu. Turtă de fier/lupă fragmentară (1), zgură (2), unelte de fier (3-6), piatră (7) lut (8, 9, 14-16) os (11-13).

fiind în curs de prelucrare (fig. 5/4, 6), precum și un bogat material ceramic, lucrat la roată, cu mâna sau provenind din import (fig. 8, fig. 9, fig. 15—18 pass.). Conținutul complet al atelierului B₂ este redat mai jos (v. Inventarul reprezentativ, pe complexe).

INVENTARUL MOBIL AL AȘEZĂRII

Este format din unelte, obiecte mărunte, ceramică locală lucrată la roată sau cu mâna, ceramică de import, precum și oase de animale expertizate de M. Șt. Udrescu (v. mai jos, Notă asupra faunei descoperite în așezarea de la Cireșanu). Cu unele excepții, puțin semnificative, inventarul mărunț descoperit la Cireșanu este redat la fig. 5 și 6. Rețin atenția, îndeosebi, turta de fier (lupă) (fig. 6/1), zgura (fig. 6/2), cuțitul de fier din B₂ (fig. 6/3), cuțitoaia de fier (fig. 6/6), un gravor de fier din B_{3b} (fig. 6/4), un talon de uneltă de fier neidentificabil ca tip (fig. 6/5), toate acestea demonstrând practicarea extracției fierului și prelucrarea fierului folosit exclusiv la realizarea uneltelor și a unor accesorii de vestimentație, uzuale. Lipsa oricăror arme de fier atestă caracterul pașnic al populației de la Cireșanu, cum arată de altfel și practicarea meșteșugarilor aici.

Dintre obiectele mărunte, unele au o importanță reală pentru încadrarea cronologică a așezării, cu cele două straturi ale ei.

Fibula de bronz, cu urme de aurire, încă evidente azi (fig. 5/1), aparține fazei Cireșanu I. Prin ornamentele sale gravate, de caracter paleocreștin (iota-chi, chi-rho, X)⁶, fibula poate fi datată către sfârșitul sec. IV e.n.

Clopotul de bronz de tip Sucidava⁷ (fig. 5/10) aparține fazei Cireșanu II (B₅). Datarea unor asemenea exemplare în prima parte a sec. V e.n. nu comportă nici un fel de îndoieli.

Acul de păr tip stylus, cu capul — lopățică (fig. 5/2), provine, de asemenea, din B₅, asociat cu clopotul de tip Sucidava. După factură (este lucrat dintr-o bentiță de cupru, rulată), acul stylus reprezintă, desigur, un produs local. Acul-stylus cu cap-lopățică se întâlnește în complexe din sec. V e.n.⁸, lipsind total până acum din complexe atribuite sec. IV e.n.

Pendantivele prismatice de os (fig. 5/4, 6), în curs de prelucrare la Cireșanu, în atelierul B₂, diferă, în unele detalii, de pendantivele de os și corn din sec. IV e.n. Ceea ce trebuie numădată menționat este faptul că ele nu pot fi atribuite sarmaților, ci unor influențe și obiceiuri romane, legate de apotropaica „bătă” a lui Hercule⁹.

Mărgica bitronconică, din pastă sticloasă albastră-deschis (fig. 5/5), aparține bordeiului de meșteșugar (B₂). Ea este, probabil, produsul unor ateliere romane. Tipul marcat bitronconic, simplu, se întâlnește, de pildă, în necropola romano-bizantină de la *Callatis* (C. Preda, *Callatis Necropola romano-bizantină*, București, 1980, pl. 28, pass.).

Fragmentele de pahare de sticlă (fig. 5/8—9), provenind din atelierul B₂, aparțin din păcate unor tipuri de pahare de sticlă neprecizabile, dată fiind micimea cioburilor păstrate. Caracteristică este, însă, subțirimea marcată a pereților reprezentanți de fragmentele noastre, ceea ce ar putea indica, eventual, pahare de sticlă cu corp conic și fund ascuțit, date de Günther Rau (1974, p. 371—377, fig. 1 Gavrilovka 35) numai după anul 400 e.n. Fapt este că fragmentele noastre de pahare indică tipuri înalte cu circumferință mică.

Fusaiiolele (fig. 6/8—9) și greutatețile de lut, piramidale sau conoidale (fig. 6/14—16), nu suscită discuții speciale. Pasta acestor obiecte conține și cioburi pisate. Ele sunt legate de practicarea meșteșugului casnic, al torsului și țesutului; trebuie menționat faptul că greutatețile de lut atestă existența încă în uz a războiului vertical de țesut.

CERAMICA LOCALĂ ȘI DE IMPORT

(Fig. 7 — fig. 20)

Ilustrarea bogată a inventarului ceramic, precum și gruparea acestuia pe complexe reprezentative (v. mai jos, Inventarul reprezentativ, pe complexe), scutesc expunerea noastră de multiple descrieri tehnice, evitabile în contextul preliminar al acestui raport¹⁰. Adoptăm, prin urmare, prezentarea sintetică a ceramicii de la Cireșanu, reliefând cu precădere noutățile ei, elementele absolut tipice și detaliile specifice, care, într-o expunere nediferențiată, s-ar pierde, s-ar dizolva în apreciabila masă a descrierilor tehnice prea detaliate.

⁶ Fibule cu simboluri paleocreștine (cele din sec. IV e.n. databile cu precădere în a doua parte și spre sfârșitul secolului) publică O. M. Dalton, *A Guide to the Early Christian and Byzantine Antiquities* 2, Oxford, 1921, p. 85 fig. 53; N. Beleaeu, în *Seminarium Kondakovianum*, III, Praga, 1929, p. 93 pl. XVI; E. Coche de la Ferté, *L'Antiquité chrétienne au Musée de Louvre*, Paris, 1958, pass.; Zdenko Vinski, Vjesnik — Split, 69 (1967), Split, 1974, pl. 1/1 — 5, 7. Pentru Dacia, sec. IV — V, V și V — VI e.n., v. V. Teodorescu, în *Spiritualitate și istorie la întorsura Carpaților*, Buzău, 1983, p. 80 — 81, și fig. 6/4 — 10.

⁷ Cf. D. Tudor, *Sucidava. Une cité daco-romaine et byzantine en Dacie*, Bruxelles, 1965, p. 103 fig. 26/2. Cf. și OR 1—4.

⁸ Cf., de exemplu, necropola din sec. V e.n., de la Botoșani — Dealul Cărmidăriei: Em. Zaharia și N. Zaharia, *ArchMold*, 6, 1969, p. 173 — 174 și fig. 3/8, 18.

⁹ Herkuleskeule: J. Werner, în *Jahrb. RGZM* 11, 1964 p. 176 — 189, cu fig. și pl. 20; Gh. Diaconu, *Târgșor*, București, 1965, le atribuia sarmaților.

¹⁰ Detaliile vor putea fi expuse în raportul definitiv Cireșanu.

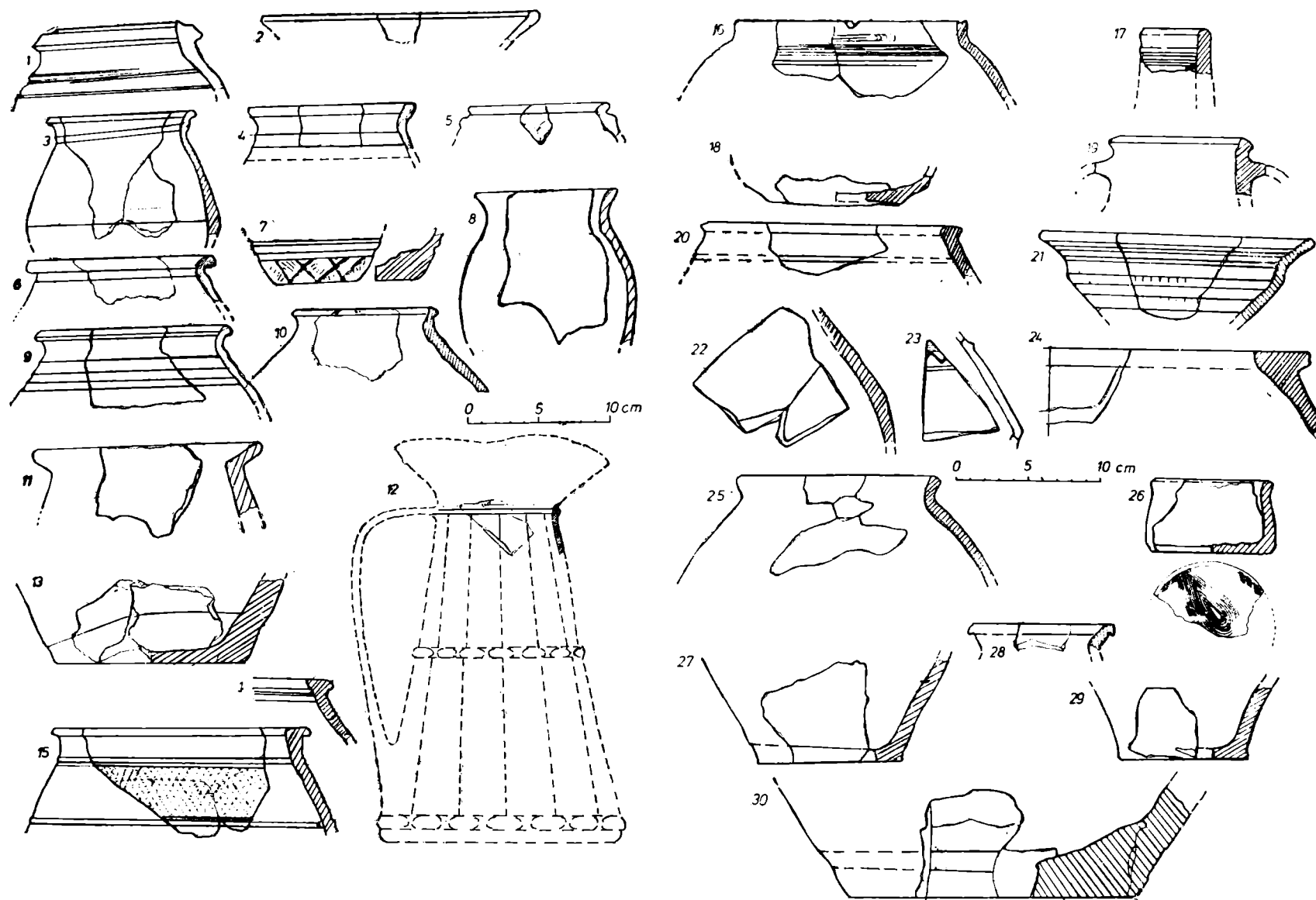


Fig. 7. Cireșanu. Ceramică din B₁: 1 – 4, 6, 7, 9 zgrunțurcasă, la roată; 12, 14, 15 fină cenușie, la roată; 5, 7, 10, 11 13 cu mâna. B₂: 16 – 18 zgrunțuroasă, la roată; 19 – 24 fină cenușie; 25 – 29 cu mâna. Gr. 102: 30 fină cenușie, la roată.

Ceramica de la Cireșanu cuprinde trei categorii fundamentale¹¹:

- | | |
|----------------------------------------------|--------------------|
| I. Ceramică lucrată la roată. | } Ceramică locală. |
| II. Ceramică lucrată cu mâna. | |
| III. Ceramică „de import”, lucrată la roată. | |

Cele trei categorii ceramice coexistă în complexe și straturile de la Cireșanu, cu variabile și excepții — cât privește unele complexe care nu infirmă fenomenul general al asocierii celor trei categorii ceramice.

Categoria I ceramică, din punctul de vedere al aplicării tehnicii roții olarului, prezintă trei subcategorii:

I A — roată repede, de picior; vase scoase cu sfoara/paleta;

I B — roată cu turație discontinuă;

I C — roată înceată (de mână).

vase scoase cu paleta sau cu nisip pe fund.

Predomină subcategoria I A, dar subcategoria I B se manifestă destul de frecvent la chiupuri, nelipsind la oale, căni etc.

Grupele ceramice I₂ — zgrunțuroasă, și I₀ — fină, incluzând amândouă forme de vase comune, au trăsături proprii:

I₀ — grupa fină folosește lutul fin, curățat, de regulă, atent, neted-alunecos la pipăit, deși există numeroase cazuri tipice de lut fin-aspru (cu un mic procent de nisip foarte fin, cu pietricele sporadice, cioburi pisate etc.). Tipice, funduri de vase cu nisip pe fund.

I₂ — grupa zgrunțuroasă se caracterizează prin multitudinea ingredientelor introduse în pastă:

1 — lut cu nisip (fire deplasate de paletă dau aspectul „ploaie de meteoriți”),

2 — lut cu pietricele de râu, (v. „ploaie de meteoriți”),

2' — lut cu pietricele calcaroase dizolvate, care au creat „ciupituri de vărsat” pe pereții vaselor,

4 — lut cu cioburi pisate (specie rară și în mixtaj),

4 — lut cu scoici pisate (scoicile aparțin unor zăcăminte de argilă din terțiar).

Speciile tehnice 1—4, enunțate mai sus, cât și speciile cromatice (a, b, c, d, e) sunt comune și olăriei la roată (indiferent de subcategorii), și categoriei II ceramice (vase lucrate cu mâna), unde apar vase „ciupite de vărsat”, cu „ploaie de meteoriți” (gen I₂) și unde întâlnim și o specie fină-săpunoasă, amintind, în oarecare măsură, lutul fin-aspru al ceramicii din grupa I₀. Toate aceste detalii, ce particularizează ansamblul ceramicii de la Cireșanu, demonstrează uni-

tatea categoriilor, subcategoriilor, grupelor și speciilor (tehnice și cromatice) ceramice, făcând imposibil de admis — în acest context de sinteză a tehnicilor ceramice — vreun eventual aport alogen. Unitatea relevă originea locală a ceramicii I și II.

Speciile cromatice, valabile întregii producții locale (I A, I B, I C; I₀, I₂; II), sunt următoarele:

a — ceramică cenușie (I₀, I₂, moșteniri din etapa Sântana);

b — ceramică negricioasă (I₂, tipică Cireșanu);

c — ceramică roșcat cărămizie (decalc romano-bizantin);

d — ceramică gălbuie (tipică Cireșanu);

e — ceramică maronie cafenie (I₀, I₂, tipică Cireșanu).

Două fragmente din oale I A₀ sunt roșcat portocalii, amintind specia similară carpică, dar și lutul portocaliu al unor opaițe romane din Dobrogea (cf. C. Ionomu, *Opaițe greco-romane*, Constanța, 1967, p. 89—90, nr. 386—388, 390, 395; p. 94 nr. 423—424; p. 98—99 etc.).

Categoria II ceramică include vase lucrate cu mâna (v. mai jos, Inventarul reprezentativ pe complexe). Sunt amintite deja multe din particularitățile sale tehnice și cromatice, comune cu cele ale categoriei I. Urmează încă a mai reliefa câteva.

În cadrul ceramicii categoriei II, se disting două grupe:

II_{0s} — grupa relativ „fină//săpunoasă/făinoasă (rară în ipostaze „pure” amintește „lutul fin” al vaselor dacice lucrate cu mâna, în epoca pre-romană, dar, totodată, vădește că a receptat influențe multiple din ceramica I₀. Ingredientele nu anulează specificul grupei II_{0s}.

II_{2r} — grupa zgrunțuroasă/poroasă are specii tehnice, comune cu ale grupei I₂ (1, 2, 26, 3, și 6), păstrând, deseori, până la identitate procentul de ingrediente, factura mixtajului, specia cromatică, întâlnite în grupa I₂. Absolut tipice, în acest sens, sunt speciile cromatice II_{2r} a, b, d, e, care apar mai frecvent și a căror prezență — alături de cromo-specia II_c — este proprie complexelor de tip Cireșanu.

Specia tehnică „lut cu cioburi pisate” — II_{2r}³ — formează un lot reprezentativ în cadrul ceramicii categoriei II de la Cireșanu. Factura ei este preponderent „poroasă”, chiar când conține cioburi mari în textură. Îndeosebi, ei i se aplică o angobă/slip vizibilă, deși uneori aceasta s-a corodat. Angobă/slip au și vasele I₀ și, rar, I₂ — alt element de legătură între ceramica I și II.

Originea și apartenența dacică a speciei II_{2r}³ de la Cireșanu necesită a fi subliniate în mod deosebit, dat fiind că numeroși cercetători atribuie ceramica din lut cu cioburi pisate, *tale quale*, sarmaților, taifalilor, iar mai târziu (sec. V—VII

¹¹ Capitolul Ceramica reproduce sinteza expusă de V. Teodorescu, în aprilie 1981, la Colocviul privind problemele secolelor III—VII e.n., desfășurat la Târgu Mureș, sub egida Academiei de Științe Sociale și Politice a R.S. România, în colaborare cu Comisia arheologică Națională și Institutul de Arheologie din București și Cluj-Napoca. cf. V. Teodorescu, *Cireșanu. Un aspect cultural dacoroman din sec. IV—V e.n. la sud de Carpați*, mss. 1977—1981 (azi îmbogățit în vederea publicării).

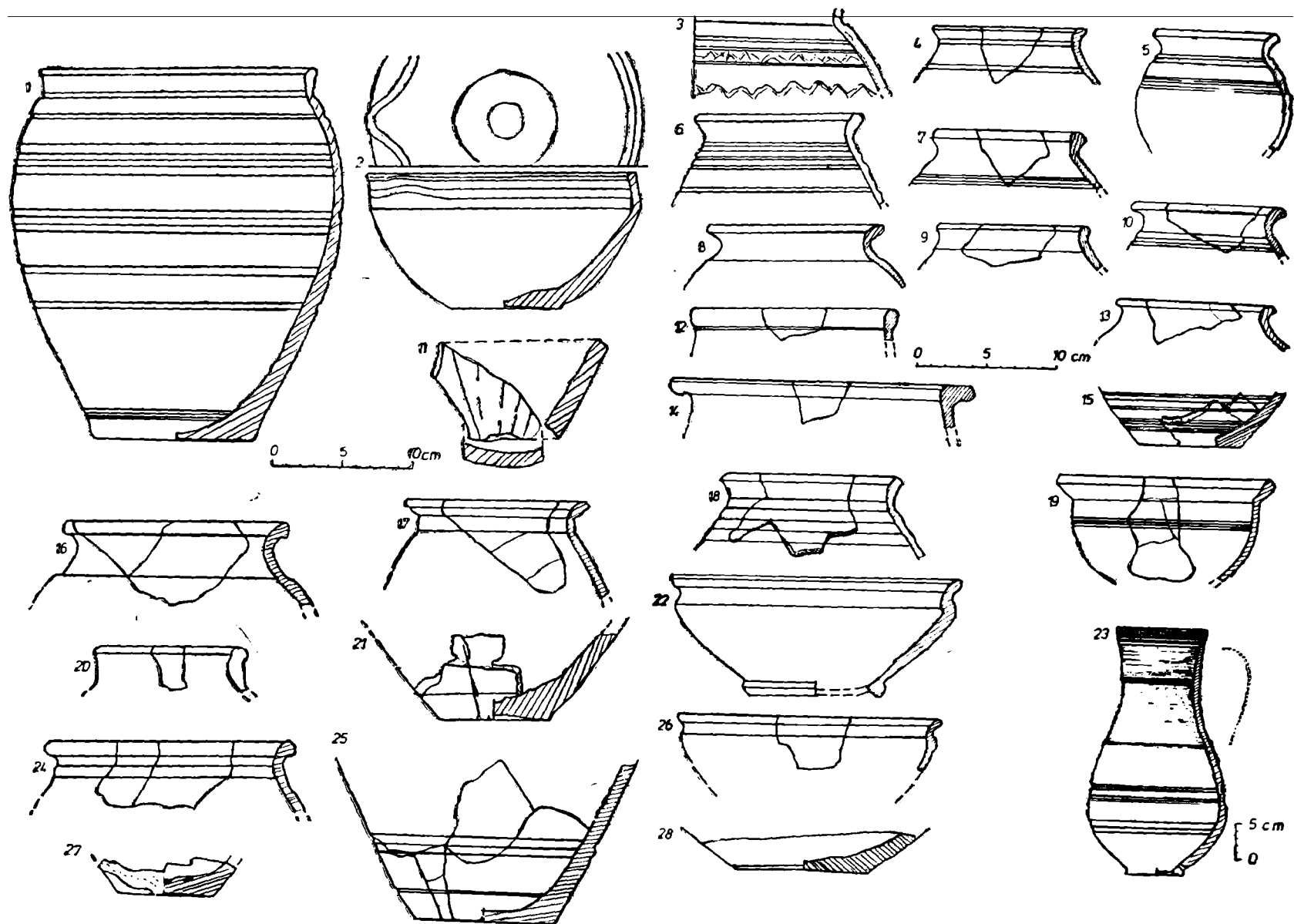


Fig. 8. Cireșanu. Ceramică din B₂. 1 – 22, 24 – 28 zgrunțuroasă, la roată; 23 ceramică de import.

e.n.) elementelor slave.¹² De aceea, evidențiem chiar aici vase tipice dacice II_{ZP}:

- cești dacice (fig. 9/4, 9) provenind din atelierul de meșteșugar;
- oale cu brâu alveolat pe gât/umeri (fig. 7/5 B₁, 15/19 B₁₀);
- oale cu decor în val incizat pe umeri (fig. 9/3, 10 B₂, 13/24 LS₂, 18/2 B₁); vizibil frecvente;
- capace (fig. 9/11, 16 B₂);
- vâscior „pixidă” sau opaiț (fig. 7/26 B₆).

Aceeași origine locală au tehnospeciile II_{ZP}: și II_{ZP}¹, întâlnite în nord-estul Munteniei (zonă cu calcare oolitice/cochilifere și argile terțiare la suprafață) încă din epoca dacică clasică.

Văsuțul „pixidă” (fig. 7/26) are urme de sfoară pe fund (asemenea vaselor I_Z), alte vase II au urme de nisip pe fund (ca *dolia* I₀).

Ansamblul modalităților tehnice comune olăriei categoriilor I și II (categorii altminteri diametral diferite) evidențiază contactul direct, probabil familial, dintre olarii ce produceau cele două categorii de vase. Este greu de admis intervenția vreunui factor alogen.

Optica potrivit căreia în fiecare așezare autohtonă trebuie să găsim cu orice preț „elemente alogene”, pentru simplul motiv că ne aflăm în epoca migrațiilor și că există surse scrise care îi menționează pe migratori¹³ reiterează un percepț speculativ mai vechi, în total dezacord cu datele științifice contemporane oferite de arheologie și nu numai de ea¹⁴.

Încheiem prezentarea ceramicii I și II de la Cireșanu, cu precizarea că ele constituie fondul din care se dezvoltă direct tehnotipurile ceramicii strămoșești de tip Ipotești-Cândești.

Vasele categoriei III — „import” vor fi expuse mai jos, în cadrul descrierii formelor categoriei ceramice respective.

Privitor la statistica ceramicii, cităm cazul B₂ — atelierul de meșteșugar — aparținător fazei Cireșanu I și deținător al unui bogat inventar reprezentativ.

Din totalul de 361 fragmente ceramice, sunt lucrate:

— cu roata olarului 277,	
grupa zgrunțuroasă I _Z 168 fragm.	
grupa fină I ₀	109 -,-
— cu mâna	62,
ambele grupe	62 -,-
— „import”	22
report	22 -,-
Total 361	— 361 fragm.

¹² Vezi discuția în raportul nostru despre Budureasca, în acest volum, p. 381–382, notele 9–11.

¹³ Textele scrise conțin și redau informații vagi, generale, supuse — oricum — verificării prin metodele arheologice.

¹⁴ Etnografia remarcă zone întregi fără elemente alogene (v. R. Vuia, *Studii de etnografie și folclor*, I, București, 1975, pass.). E necesară o joncțiune în cimpul cercetării științifice, în acest sens major, care este pare-se ignorat sau, oricum, subestimat de arheologie.

În cadrul ceramicii la roată — categoria I — grupa I_Z deține ponderea a cca 2/3, iar grupa I₀ doar 1/3. Considerabil este decalajul procentual între ceramica la roată (I) și ceramica de mână (II): I — puțin sub 4/5, II — ușor peste o cincime.

Pentru faza Cireșanu II, statistica semnalează sporuri în favoarea ceramicii lucrate cu mâna și, întrucâtva, a ceramicii I₀ — în detrimentul ceramicii zgrunțuroase (I_Z), al cărei raport procentual față de I₀ tinde să devină de paritate.

FORMELE ȘI DECORUL CERAMICII LOCALE (I, II) ȘI DE IMPORT (III)

(Fig. 7–18, 19/1,3 și 20)

Formele, în funcție de cele două faze — Cireșanu I și II — și pe complexe, le-am prezentat sistematic în subcapitolul Inventarul reprezentativ . . . (v. mai jos). Aici le discutăm la un loc, întrucât, aproape în totalitatea lor, formele sunt comune celor două faze (Cireșanu I, Cireșanu II). Aceeași constatare este valabilă pentru ceramica grupelor I_Z și I₀, iar uneori și în cazul unor forme de vase lucrate cu mâna (II), care imită forme de vase la roată.

I. Formele vaselor, detaliile lor și decorul (exceptând decorul lustruit, propriu I₀) sunt comune ceramicii zgrunțuroase (I_Z) și ceramicii fine (I₀), fenomen tipic pentru aspectul Cireșanu, dar neîntâlnit în etapa Sântana de Mureș (sec. IV e.n.).

Forme: chiupuri — *dolia* — (fig. 7/30, 10/17, 23, 11/19, 14/20, 21, 23, 24), au margine lată caracteristică, descori profilată în sus (fig. 11/21, 14/20); decorul, pe umeri, este organizat în friză (fig. 10/17), iar către bază din canelări (fig. 11/19, 23) sau fascii de canelări orizontale (fig. 10/23).

Vase amforoidale mari (fig. 13/4, 15/6, probabil și fig. 8/3, 11/2, 14/1, 16/2, cărora nu ni s-au transmis torțile sau, acestea, izolate, nu pot fi racordate la corp) sunt încă din faza Cireșanu I lucrate în pastă zgrunțuroasă (I_Z). Descendența lor carpo-dacică este evidentă (cf. Gh. Bichir, 1973, pl. 77/2, 147/2–5), dar factura lor I_Z, cât și poziția torților față de gură și conformația acesteia au corespondențe directe în sec. IV–V e.n., la Bratei (L. Bârză, 1973, pl. 10/1, 9/2, 9). Vasele amforoidale mari de la Cireșanu au corpul fațetat (fig. 13/4) prin fațete circulare, realizate cu paleta în timpul lucrului la roată, iar pe umeri spre pântec — linii incizate în val, canelări, caneluri (fig. 8/3, 14/1, 16/2.) Dacă fragmentul de la fig. 13/16 provine de la un asemenea vas, în acest caz ar fi atestată și friza formată din benzi striate drepte încadrând o bandă în val. Vasul de această formă va fi transmis culturii străromânești de tip Ipotești-Cândești (cf. M. Constantiniu, S. Dolinescu-Ferche, CAB, 3, 1981, p. 104, fig. 3/1).

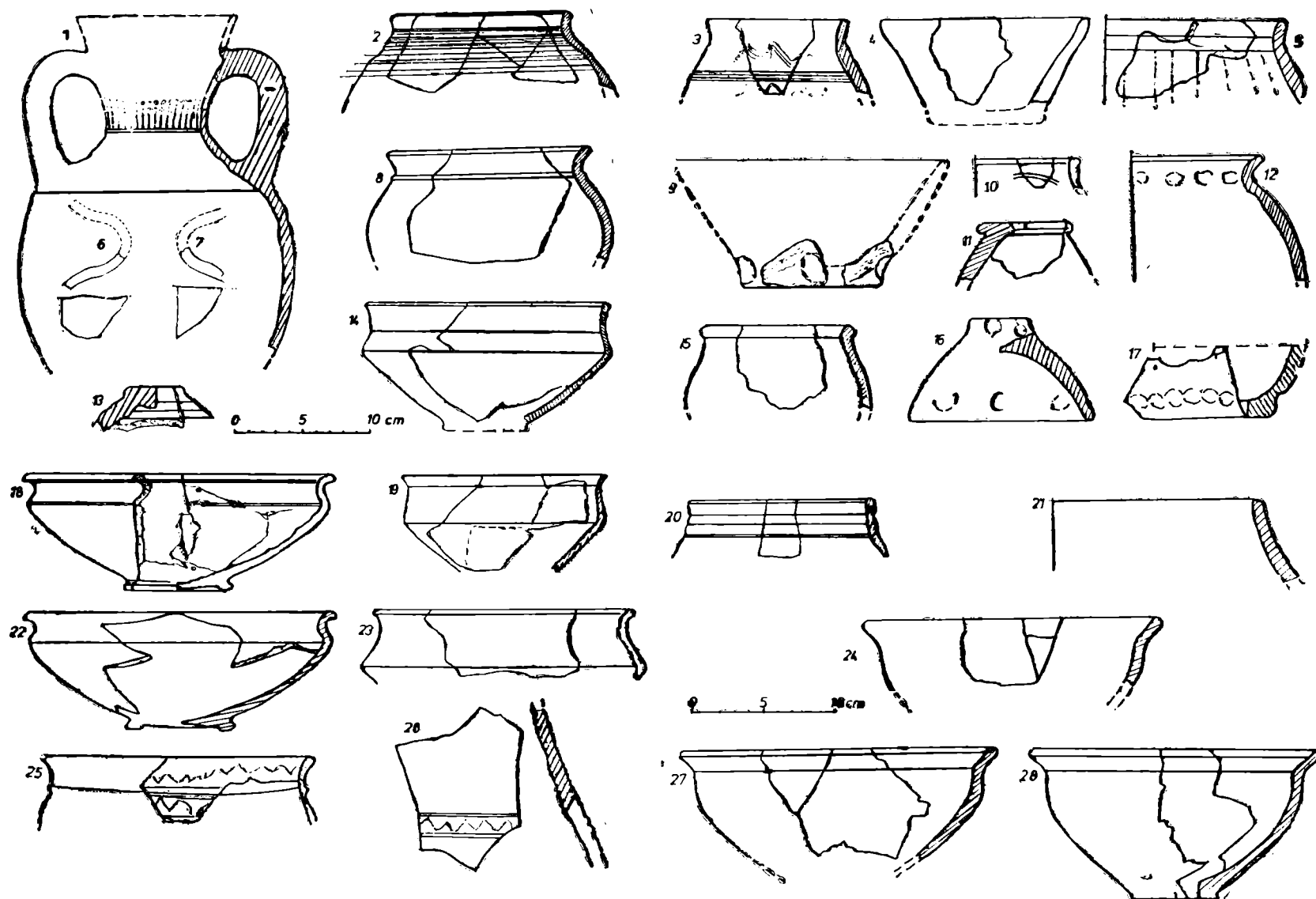


Fig. 9. Cireșanu. Ceramică din B₂. 1, 2, 6 – 8 13, 14, 18 – 20, 22, 23, 25, 26 fină cenușie, la roată; 3 – 5, 9–12, 15 – 17, 21, 24, 27 – 28 cu mână.

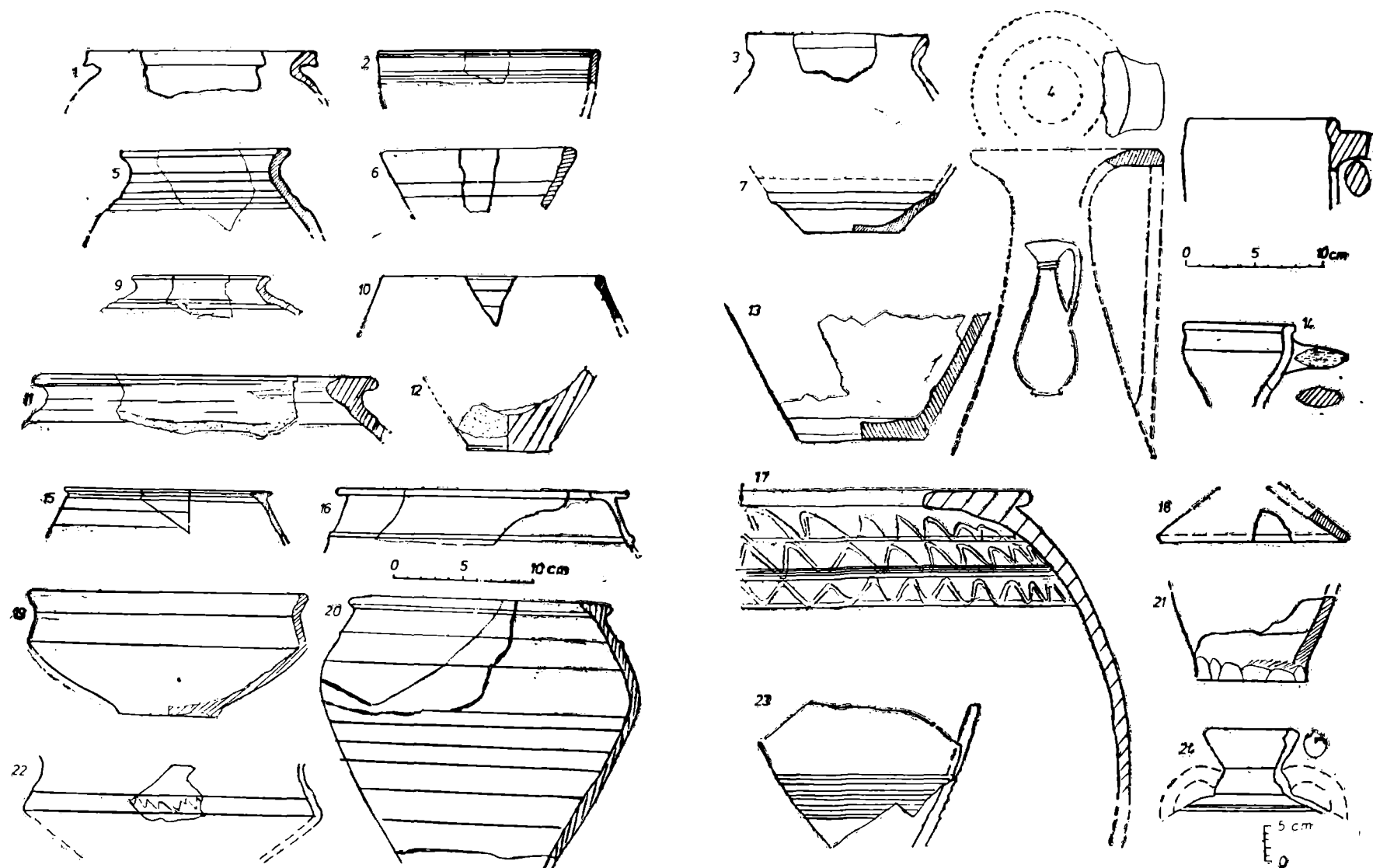


Fig. 10. Cireșanu. Ceramică din B_g. 1 – 3, 5 – 13, 17, 18 zgrunțuroasă, la roată; 4, 14 – 16, 19, 20, 22 23 fină cenușie, la roată; 21 cu mână; 24 ceramică de import.

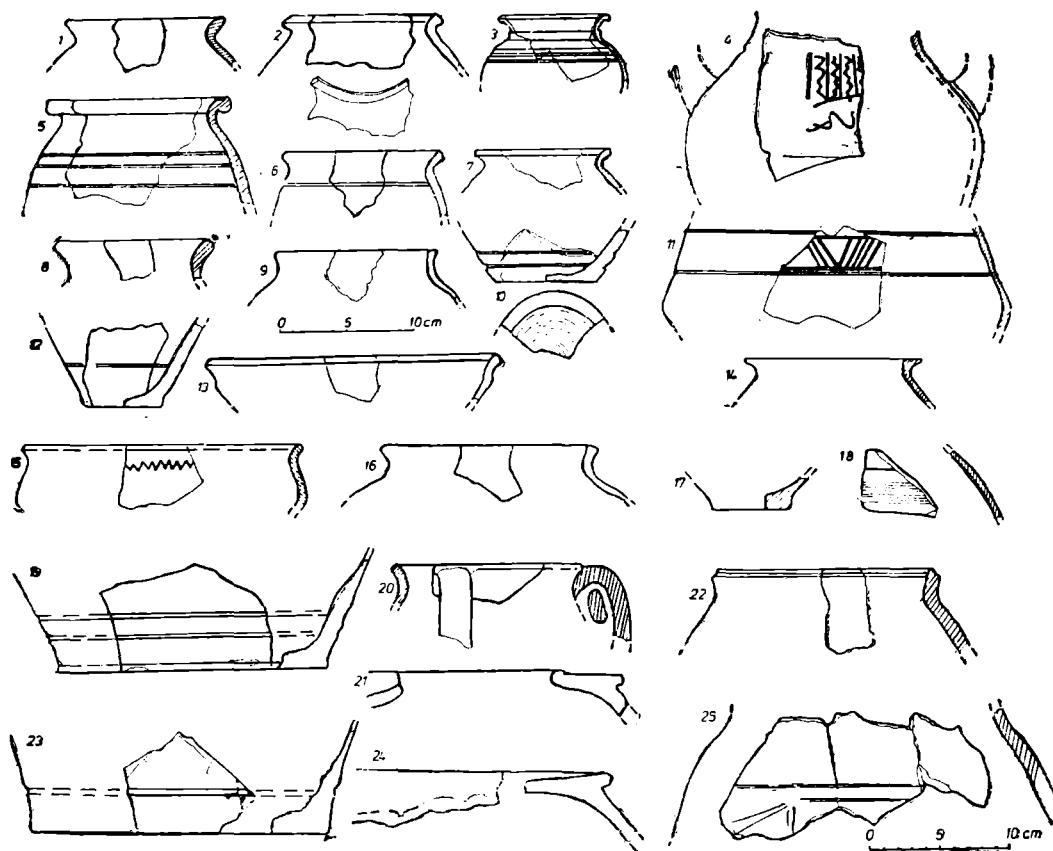


Fig. 11. Cireșanu. Ceramică din B₇: 1 zgrunțuroasă, la roată; 14 fină cenușie, la roată. B₈: 2, 3, 5–10, 12, 13, 16 zgrunțuroasă, la roată; 4, 11, 15, 19–21, 24 fină cenușie, la roată; 17, 22, 25 cu mână; 18 import.

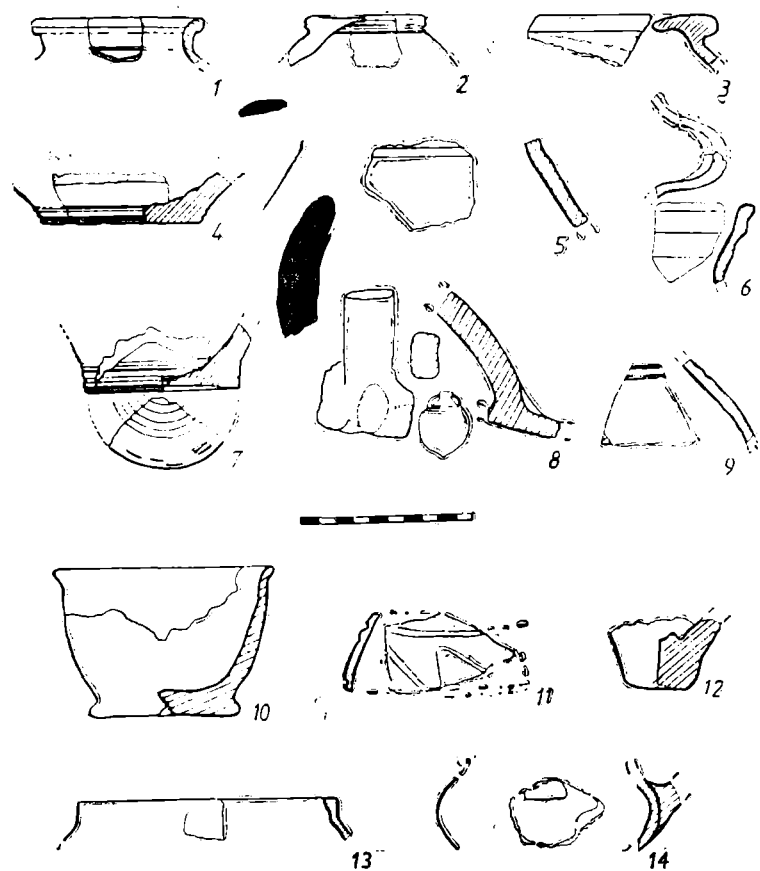


Fig. 12. Cireșanu. Ceramică din LS₁: 10 cu mână. B₉: 1, 2, 4, 7 zgrunțuroasă, la roată; 3 fină cenușie, la roată; 6, 9 import. Gr. 98: 8 import. Stratul Cireșanu I: 13 zgrunțuroasă, la roată; 14 fină cenușie, la roată; 11–12 import.

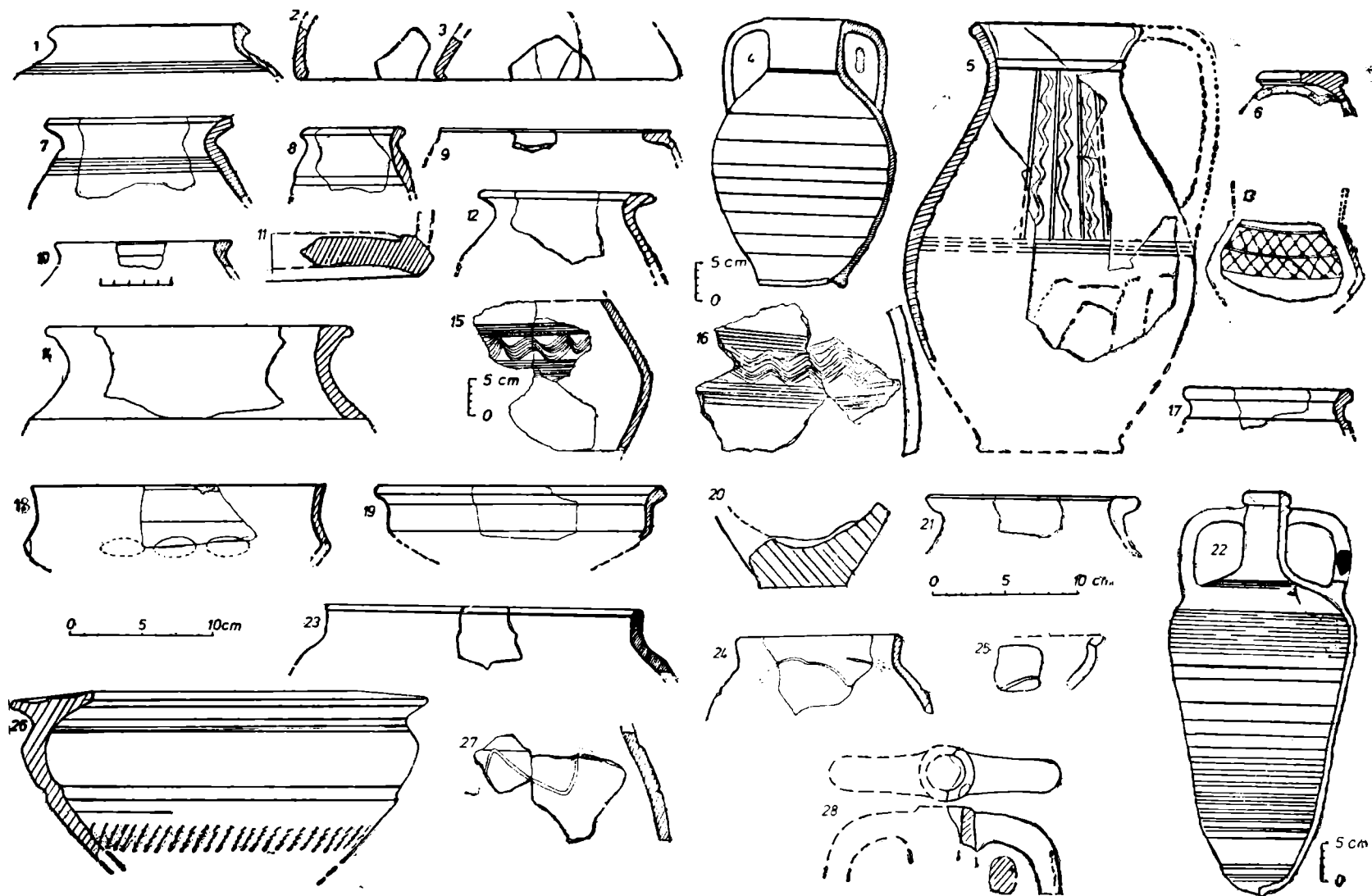


Fig. 13. Cireșanu. Ceramică din L S₂. 1 – 4, 7–12, 14, 16, 20 zgrunțuroasă, la roată; 5, 6, 13, 15, 17 – 19, 26 fină cenușie, la roată; 23 – 25, 27 cu mână; 21, 22, 28 import.

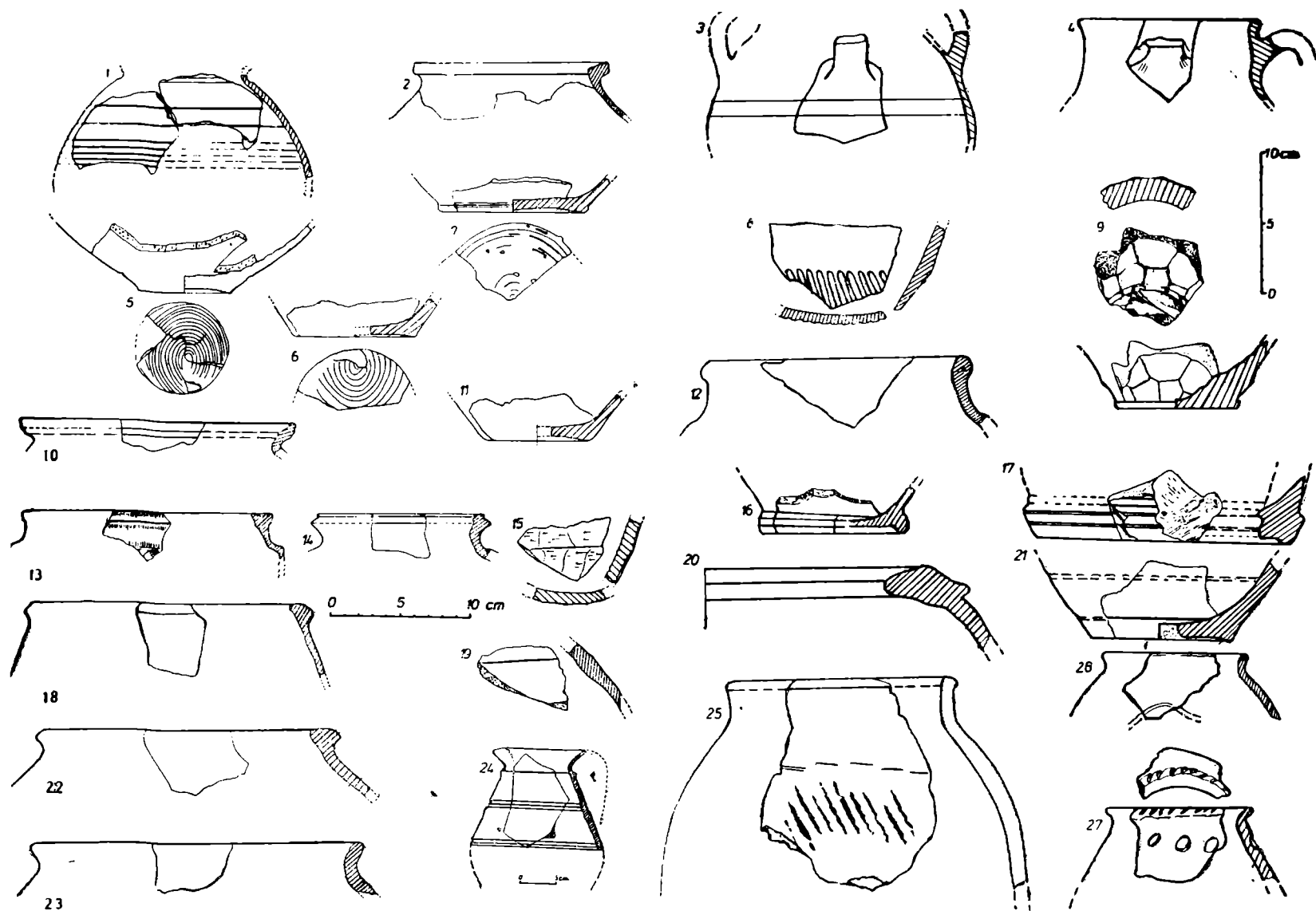


Fig. 14. Cireșanu. Ceramică din L S₃: 1, 5 – 7 zgrunțuroasă, la roată; 3, 4, 8, 11 fină cenușie, la roată; 2, 16 import. Stratul Cireșanu II: 10, 13–15, 18, 19, 23 zgrunțuroasă, la roată; 12, 17, 20 – 22 fină cenușie, la roată; 25 – 27 cu mâna; 24 import. „La Eforie”: 9 fină cenușie, la roată.

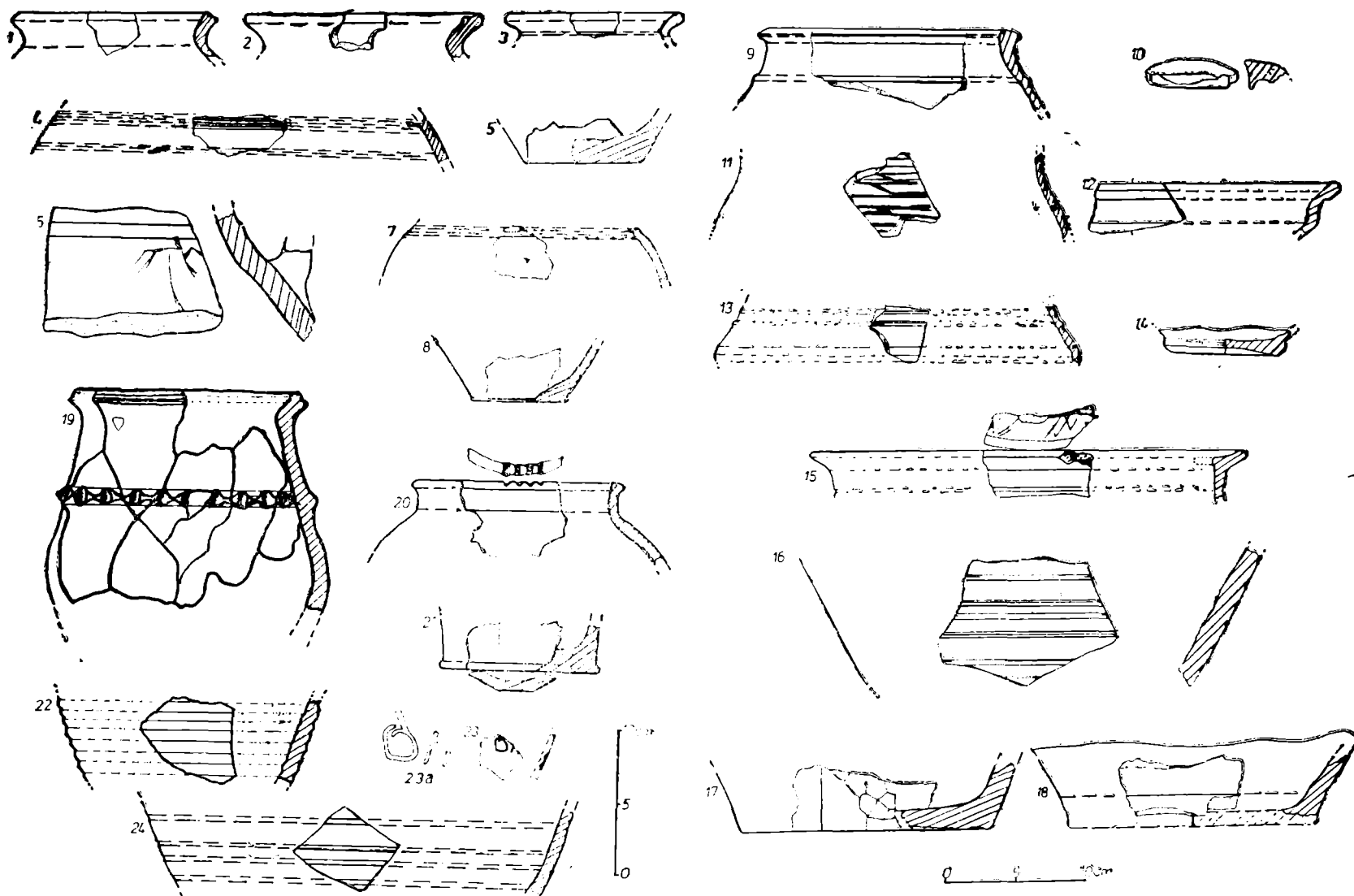


Fig. 15 Cireșanu. Ceramică din B₁₀. 1 – 8 zgrunțuroasă, la roată; 9 – 18 fină cenușie, la roată; 19 – 21 cu mână; 22 – 24 import.

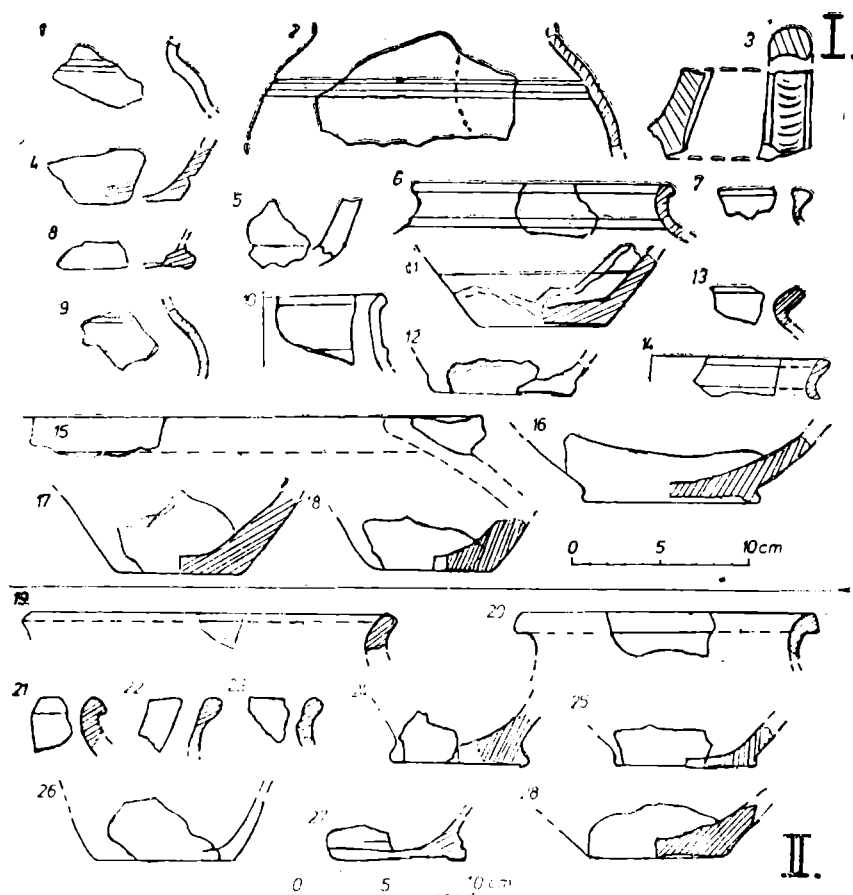


Fig. 16. Cireșanu. Ceramică din faza Cireșanu I: B₂ (1-6, 8, 11), B₃ (7, 9, 10, 13, 15, 16, 18) B₄ (12), Gr. 98 (14), strat (17). Faza Cireșanu II: B₃ (26), L S₂ (27), strat 19-25, 28). 1-8, 11-13, 17-23, 25-28 zgrunțuroasă, la roată; 9, 10, 14-16 fină cenușie, la roată; 24 cu mâna.

Oalele de diferite tipuri sunt cele mai reprezentative produse — numerice și formal — ale ceramicii I₂, I₀ (fig. 7-15). Remarcăm profilări tipice ale marginii și buzelor: fig.: 7/1, 3, 6, 9, 16, 8/1, 4-5, 7-10, 12-18, 20, 24, 10/1, 3, 5, 11, 15 și îndeosebi cel ovoidal de la 10/10. Relevăm și profilurile de la fig. 11/2-3, 5-7, 9, 16, 12/1, 13/1, 7, 10, 12, 14 și îndeosebi fig. 13/9. Alte profiluri tipice la fig. 12/13, 15/1-3, 9, 16/20-21, 23, 17/1-2, 4, 11. De reținut și profilurile de la fig. 14/10, 13-14, 18.

Decorul oalelor este extrem de divers și specific (fig. 7-18). Predomină net canelurile de origine romană, gofrările, benzile striate drepte, uneori etajate (fig. 8/5, 17/7-8), benzile în val simple (fig. 18/25) sau încadrate de benzi drepte (fig. 13/15), striuri fine pe gât-umeri (fig. 16/1), striul elicoidal pe gât umeri (fig. 9/2), fațete circulare, pragul pe umăr etc.

Decorul redat pe tot corpul unor oale (fig. 8/1) indică tendințe specifice ornamentării ceramicii autohtone din sec. VI/VII, — X e.n. *Decor stampilat*: fig. 18/16-18, 22.

Fundurile (fig. 8/1, 15, 11/10, 12/7, 16/5, 17/9) au deseori — la câțiva cm mai sus de bază

— incizii orizontale, caneluri, benzi striate, care delimitează baza vaselor față de corp, procedeu tipic Cireșanu. Alteori, la bază apar fațete (fig. 7/7, 14/9) sau șanțuri (fig. 8/21, 10/13) specifice. Funduri masive, ușor concave, apar des.

„Semne”-graffiti se aplicau unor oale (fig. 20/1-3).

Decorul lustruit, de străveche uzanță dacică¹⁵, era folosit doar la ceramica fină (I₀), pe întreaga multitudine de forme, comune și grupei I₂, cu o multitudine de tipuri și procedee ornamentale, de la simple linii drepte, grupate sau vălurite, la decorul în rețea, în metope sau în suprafață, pe tot exteriorul vaselor, ce capătă astfel un luciu metalic. Pentru a nu mai reveni asupra acestui decor, v. fig. 7/12, 15, 9/1, 8, 18-20, 22-23, 25-26, 10/4, 19-20, 22, 11/4, 11, 15, 19, 13/5, 13, 18, 26.

¹⁵ Cf. I. H. Crișan, *Ceramica daco-geică*, București, 1969, pl. 112-114. Acest decor a căpătat o mare dezvoltare la dacii liberi — carpi (sec. II-III e.n.: Gh. Bichir, *Cultura carpică*, pl. 148-153 pass.), fapt ce explică tenacitatea perpetuării sale în olăria din Dacia post-aureliană. Vezi, în acest sens, discuții încă la V. Pârvan, *Getica*, București, 1926, p. 570 (vezi și ed. R. Florescu, București, 1982, p. 318).

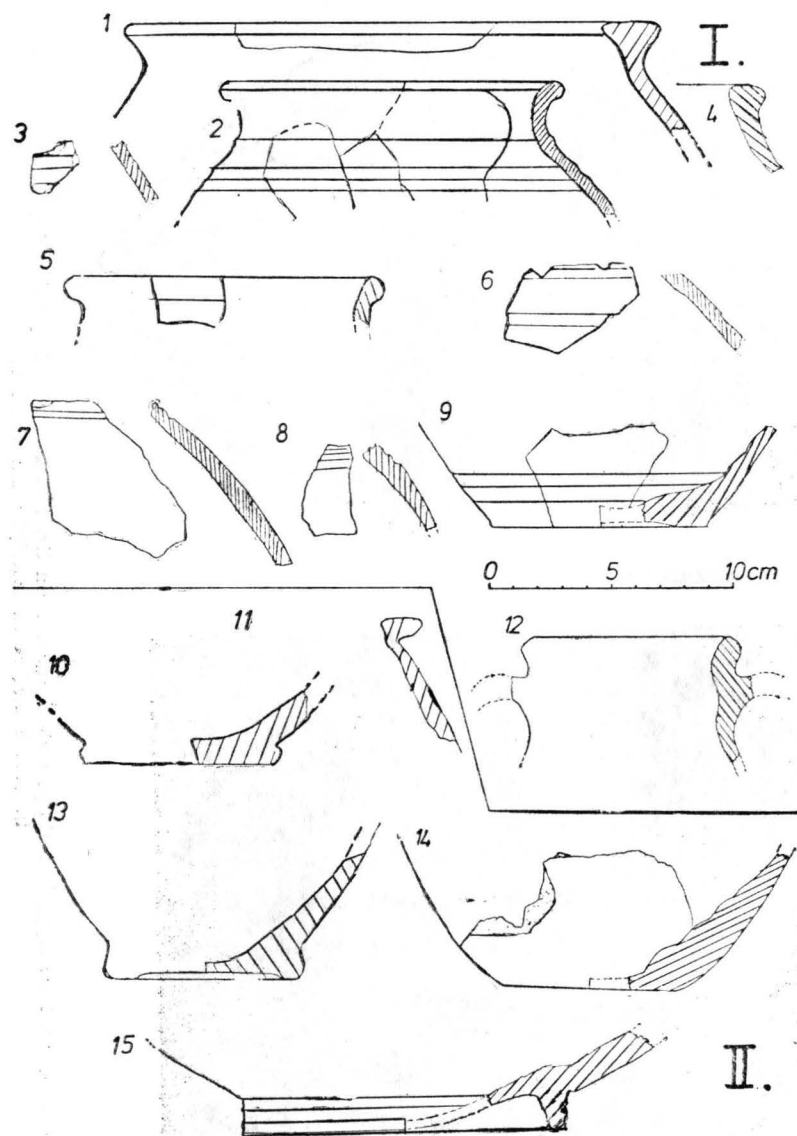


Fig. 17. Cireșanu. Ceramică din faza Cireșanu I: B₁ (6), B₂ (2, 4), strat (1, 3, 5, 7, 8, 9, 12). Faza Cireșanu II: B₃ (10, 11, 13, 15), strat (14). 2, 5, 7, 8, 9, 10, 13 zgrunțuroasă, la roată; 1, 13, 4, 11, 12, 15 fină cenușie, la roată; 6 import.

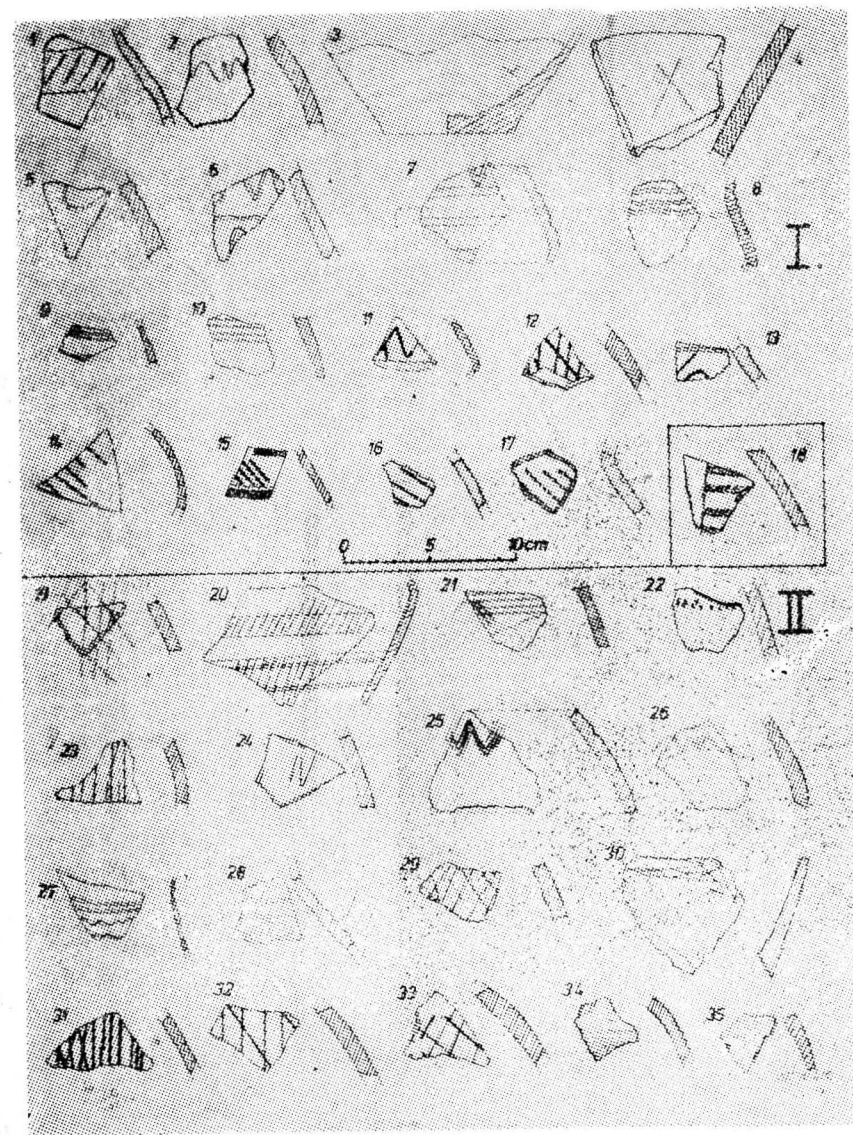


Fig. 18. Cireșanu. Ceramică cu decor din B₁ (1, 2, 5, 9), B₂ (3, 6, 8), B₃ (19-20), B₄ (4, 11-15) LS₂, (22-29). Stratul Cireșanu I (7, 10, 16, 17). Stratul Cireșanu II (30-35). Situl „La Eforie” (18). 3, 8, 9, 16-18, 22, 25, 28, 34, 35 zgrunțuroasă, la roată; 1, 4, 7, 10-12, 14, 15, 19-21, 23, 24, 27, 29, 30, 31, - 33 fină cenușie, la roată; 2, 13, 26 cu mâna.

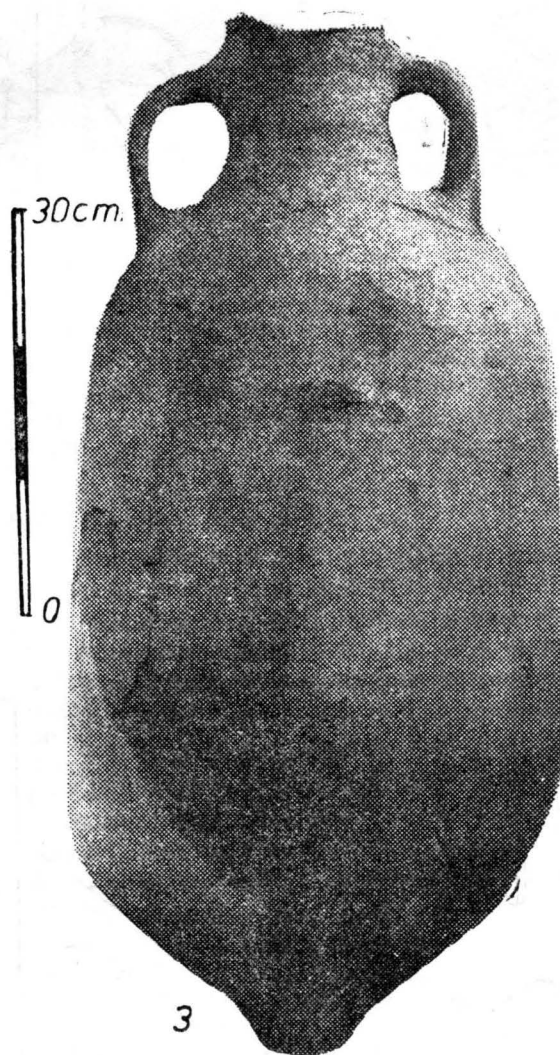
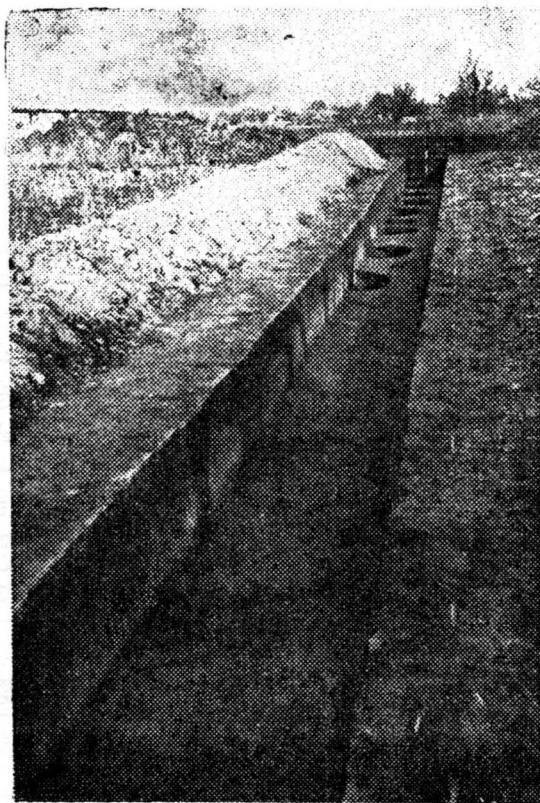


Fig. 19. Cireșanu. 1 inscripție incizată pe umărul amforei din Gr. 109. 2 gropile de proviz dispuse în „baterie” în S.V. 3 amfora cu inscripție din Gr. 109.

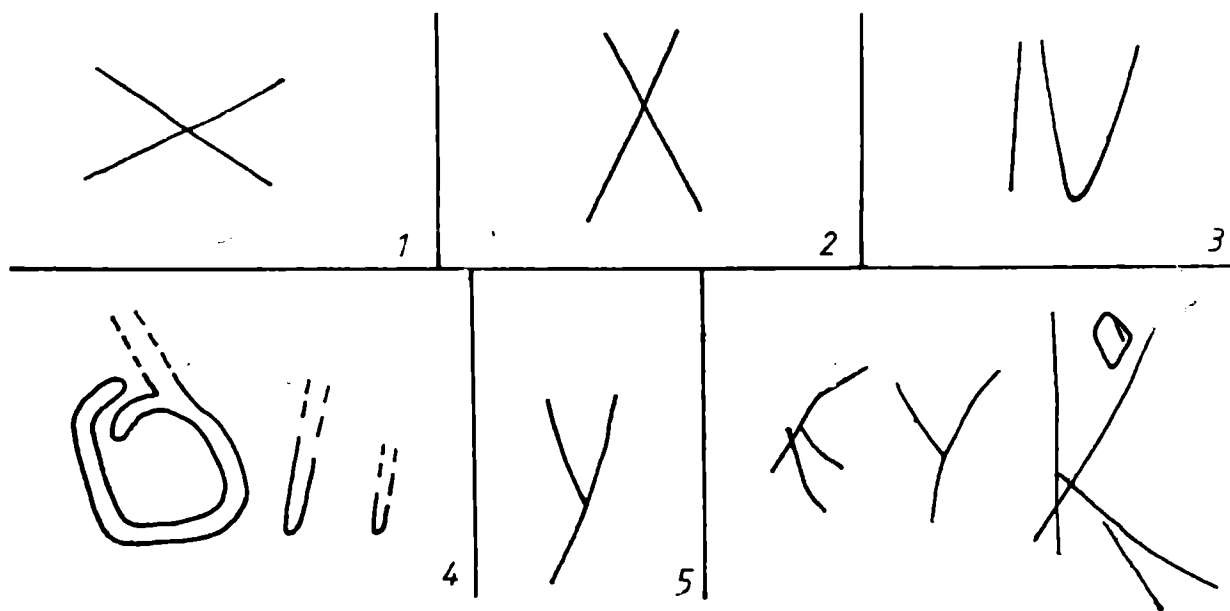


Fig. 20. Cireșanu. „Semne” și inscripții pe ceramică. 1 — 4, 6 executate prin incizie în pastă crudă. 5 pictat cu culoare roșie. 1 — 3 pe ceramică locală, 4 — 6 pe ceramică de import. 1 pe perete de oală zgrunțuroasă la roată, spre fund, 2 pe perete de chiup fin cenușiu, la partea inferioară, 3 pe umăr de oală fină cenușie; 4 pe perete subțire de cană, 5 — 6 pe umăr de amforă (1 = fig. 18/3; 2 = fig. 18/4; 3 = fig. 18/24; 4 = fig. 15/23; 5 = fig. 13/22; 6 = fig. 19/1. La scara figurilor respective).

Decorul lustruit în rețea apare extrem de frecvent pe oale (fig. 18/12, 14, 19, 21, 23, 29 — 33), iar în rest abia o dată pe o oală-castron și altă dată pe o căniță (fig. 13/13, 15/15). Fragmentele păstrate (fig. 18) provin din oale de mare capacitate, cu umeri proeminenți și corp bombat. Astfel de oale nu sunt caracteristice olăriei Sântana (sec. IV).

Decorul fațetat — specific Cireșanu în ambele grupe: I_z și I_0 — a fost aplicat și în ceramica lucrată cu mâna (II) (fig. 9/5, 10/21, 15/21) la fel ca în ceramica I_z (fig. 7/7, 8/11, 14/15) sau în cea fină I_0 (fig. 7/12, 13/5, 14/9), atestând unitatea producției ceramice.

Mult mai rare decât oalele, sunt alte forme din categoria I: statistic, acestea nu depășesc nici global numărul oalelor I_z — I_0 .

Cănille se situează pe primul loc, ca frecvență, după oale (fig. 9/26, 10/4, 8, 11/20, 12/14, 13/13, 14/4, 16/3, 15/10, 18/7), incluzând și căni fațetate (7/12, 8/11, 13/5) I_z — I_0 , și căni cu gura trilobată (fig. 9/6, 7, 7/12). Importante sînt cănille de tradiție carpică (fig. 10/8, 12/14, 14/4), imitațiile de căni romane (fig. 18/7, 10/4), cana de tip Dinogetia (fig. 7/12)¹⁶, cana cu decor lustruit metopic (fig. 13/5)¹⁷. În ansamblu, cănille relevă puternice tradiții locale.

¹⁶ Mai exact, cana de tip Cireșanu — Dinogetia (sec. IV — V e.n.), atestată, până în prezent, la Cireșanu (pentru nordul Dunării) și la Dinogetia-Garvăn (pentru teritoriul de la sud de Dunăre: v. I. Barnea, DID, 2, 1968, p. 546 fig. 56: „Cana de tip „barbar”, descoperită printre ruinele termelor de la Dinogetia (sec. IV — V e.n.). Azi putem vedea limpede că acest tip de cană nu este „barbar”, ci aparține olăriei I_0 dacoromane, de aspect Cireșanu.

¹⁷ Originar, decorul este dacic, carpic (cf. Gh. Bichir, op. cit., pl. 148 — 149 pass., îndeosebi pl. 149/23), dar s-a

Amforele cenușii cu gât cilindric și corp globular (fig. 7/19, 11/4, 14/3, 17/2), evolute din amforele carpice (de tip Bichir, a/3), sunt lucrate numai în pastă fină (I_0), potrivit obârșiei lor.

Amforidoanele cu corp piriform și gura pâlnie (fig. 9/1), din pastă fină, imită forme romane (amforete tip Keszthely, sec. V e.n.).¹⁸

Ulcioarele (fig. 7/17, 10/14) reproduc și ele forme romane.

Capacele sunt încă uzuale în olăria de la Cireșanu (fig. 9/13, 10/18, 12/2, 13/2 — 3,6), cum fuseseră anterior la daci și romani ¹⁹.

transmis până în epoca hunică, verosimil prin *karpodakai*, menționați, la 381, alături de skiri și huni (Zosimos, IV, 34, 6). Susținem originea dacică și apartenența carpodacică a acestui tip de decor în sec. IV — V e.n., având în vedere că el este aplicat la Cireșanu pe o cană (fig. 13/5) de asemenea de descendență dacică. Totodată, aceste elemente de tradiție autohtonă se asociază, la Cireșanu, unui întreg ansamblu de tradiții dacice, pregnant prezente în tipurile de locuințe, în tehnica și formele ceramice și în decorul lor. În acest context, decorul cănille de la fig. 13/5 apare cât se poate de firesc: local.

Cănille cu decor lustruit metopic, publicate de M. Părducz, *ActaArchHung*, 1959, vor trebui disociate și reevaluate în sensul precizărilor căpătate la Cireșanu.

¹⁸ Vezi amforeta romano-bizantină publicată de Sági Karoly, *ArchÉrt*, 84, 1955, p. 188 fig. 4, datată — pe baza contextului — în prima jumătate a sec. V e.n. În așezarea de la Gherăseni — „Cărmădărie” (v. Gh. Diaconu SCIVA 28, 1977, 3, p. 447, fig. 14/1), apare un exemplar romano-bizantin similar celui de la Keszthely și care trebuie datat de asemenea în sec. V e.n. (prima parte). Tipurile din sec. V e.n. sunt deosebite de cele anterioare lor: cf. Gh. Popilian, *Ceramica română din Oltenia*, Craiova, 1970, pl. 51 nr. 554 — 557.

¹⁹ Capace dacice, la I. H. Crișan, op. cit., 1969 și Gh. Bichir, op. cit., 1973 (carpice). Capace romane, la Gh. Popilian, op. cit., 1976, pl. 72 — 73 nr. 898 — 936. Capace dacoromane, la Bratei, așezarea 1, sec. IV — V — VI e.n.: I.

Castronașele tronconice și cele cu corp semi-sferic (fig. 7/2, 10/2, 8/19) puteau fi folosite și drept capace. Exemplarul ilustrat la fig. 10/6 evocă — prin factură și dimensiuni — o *ceașcă dacică* lucrată la roată (I_z)²⁰.

Castronul cu cioc (fig. 8/2), tipic la Cireșanu, nu e prea mare.

Castroane, mari, cu buza lată, orizontală (fig. 13/26, 15/15) apar numai în două cazuri, ambele fără asigurarea numărului de torți ce le vor fi avut (nici unul nu poartă urme de torți) și diferind de arhitectura omoloagelor lor din sec. IV e.n.²¹, cu carena situată mai jos, mai departe de gură. Indiferent de detalii, originea lor este dacică.

Străchinile și străchinile-castronaș sunt, în schimb, mai numeroase. Unele par a perpetua tipul de strachină carpică (Bichir c/2), cu buza lată, evazată în paralel cu profilul corpului străchinii (fig. 7/21, 11/13). Altele, cu profil în S scurt (fig. 8/22, 26, 9/18, 22), au descendență romană. Străchinile-castron, cu corp bitronconic bine carenat, de tradiție Sântana (9/23, 25, 10/19, 23, 11/15), sunt încă destul de frecvente, apărând și un exemplar cu fațete pe carenă (fig. 13/18). Două străchini-castronaș (fig. 9/14, 19) sunt tipice Cireșanu, simplificate, cu partea superioară cilindrică, în chip de „tamburină”, detaliu întâlnit anterior la castroane romane (Popilian, 769) și străchini carpice (Bichir, c/7), având totodată carena marcată și lustru metalic.

În ansamblul său, ceramica aparținând categoriei I — grupele I_z și I_0 — ilustrează continuitatea practicării olăriei și inovațiile ei.

II. CERAMICA LUCRATĂ CU MÂNA (V. TEHNICI COMUNE CU CATEG. I)

(fig. 7 — fig. 18 pass.)

Reprezintă fondul dacic tradițional perpetuat în sec. IV—V e.n.

Ceașca dacică (fig. 9/4, 9) prezintă și un caz cu alveole pe fund.²²

Nestor, Eug. Zaharia, *Materiale*, 10, 1973, p. 193 fig. 1/2. De asemenea, în așezarea târzie Sântana, de la Iași — Fabrica de cărămizi: I. Ioniță, *ArhMold* 7, 1972, p. 289, fig. 18/1, autorul subliniind (p. 301) analogiile ceramice pentru sec. V e.n.

²⁰ Un asemenea vâsūt provine din necropola de la Gherăseni — „Lacul Frâncului”: cf. SCIVA, 28, 1977, 3, p. 446 fig. 12/3 (Gh. Diaconu). Ceașca, aflată de noi, provine din M. 3/1959, incinerat; oasele depuse direct în groapă simplă și acoperite cu *ceașca dacică* (lucrată cu roata), așezată peste oase, cu gura în jos. De corectat în SCIVA, 28, 1977, 3, p. 434 cu fig. 11/10 și 12/3, și p. 440 (M A, M B, M C).

²¹ Castroanele de la Cireșanu, de acest tip, au carena situată vizibil foarte aproape de gură. Spre deosebire de ele, castroanele cu trei torți din sec. IV e.n. au carena plasată *câte jumătatea înălțimii vasului*. A se vedea, în acest sens, un castron tipic sec. IV e.n.: cf. Gh. Diaconu, *Târgșor*, București, 1965, p. 204 fig. pl. 54/1. Profil, proporții total diferite.

²² De la Bratei, necropola 1, L. Bârbu publică o ceașcă dacică, având alveole la bază: Bârbu, op. cit., 1973, pl. XX/10. Și în mediul daco-roman din sec. IV — V e.n., din Transilvania, se mențin, așadar, ceștile dacice tradiționale, la fel ca la Cireșanu.

Oale de mari dimensiuni, evocând oalele similare pre-romane (fig. 9/5, 12, 21, 11/25, 13/27), folosite drept chiupuri „pentru provizii”, au și decor incizat în val (fig. 11/25, 13/27), tradițional dacic, fațete verticale (fig. 9/5) sau alveole pe gât, pe fund (fig. 9/12, 17).

Oalele-borcan sunt cele mai numeroase. Reținem varietatea lor:

a) oale-borcan dacice cu brâu alveolat (fig. 7/5, 15/19);

b) oale-borcan cu decor incizat în val (fig. 9/10, 13/24, 14/26, 18/2, 26), adăugându-se oalelor mari cu decor în val (fig. 11/25, 13/27);

c) oale-borcan cu creștături pe buză (fig. 7/10, 14/27, 15/20), un caz având și *alveole* pe umăr (fig. 14/27). Decorul lor e dacic²³;

d) borcane cu fațete verticale; pe corp (fig. 15/21), imitând probabil recipientele de lemn; chiar la bază (fig. 10/21); v. și fig. 9/5;

e) oale-borcan cu șanțuire la bază (fig. 7/13, 27);

f) oale-borcan mari, cu „coaste” reliefate oblice pe umeri-corp, în genul unor zgârieturi (fig. 14/25); au buze netezite și profilate;

g) oale simple, fără decor, cu diferite forme și detalii (fig. 7/8, 11, 25, 28, 9/15, 11/22, 13/23, etc.). Tipică gura fig. 7/11;

Capacele lucrate cu mâna nu lipsesc din repertoriul ceramicii de la Cireșanu (fig. 9/11, 16, probabil și fig. 16/24). Ele continuă tradiția dacică a capacelor lucrate cu mâna.

Străchioarele-castronaș tip Cireșanu, lucrate cu mâna (fig. 9/24, 27—28, fig. 13/25), imită forme de străchini lucrate la roată, cu profil caracteristic (I_0 tip fig. 7/21; I_z tip fig. 8/22, 26 cu care au fost găsite asociat în același B_2). În sensul originii lor locale pledează și faptul că pe umerii unei străchioare tip Cireșanu a fost incizat clasicul ornament dacic în val (fig. 13/25). Poziția lor cronologică târzie este asigurată de împrejurarea că toate exemplarele noastre provin din complexe închise, aparținând fazelor Cireșanu I—II (B_2 și LS_2). Exemplarele răsăritene²⁴, cunoscute mai de mult în literatura de specialitate, vor trebui, acum, orientate adecvat noilor date oferite de condițiile de descoperire notate la Cireșanu, Gornea²⁵.

²³ Creștături și alveole pe buza vaselor lucrate cu mâna există, la daci, încă din sec. III — II î.e.n. (Crisan, *Ceramica* ..., 1969, pl. 28/9, 11, pl. 29/11), continuând apoi, fără întrerupere (*ibidem*, pl. 46/20, 21 — pe cești dacice, pl. 74/1, 3, pl. 77/2, 10, pl. 78/4, pl. 79/12 etc.). Ornamentul în relief, tipic dacic, din sec. I î.e.n. — I e.n. (*Ibidem*, pl. 105—106), este prevăzut întotdeauna, cu numeroase alveole și creștături. De asemenea, decorul similar din sec. II — III e.n. (v. Bichir, op. cit., 1973, pl. 148/17 — 32, 35 — 36). La Bichir (pl. 40/8) o ceașcă dacică cu alveole pe buză. În prezența și pe baza acestei documentații, nu vedem deloc posibilă susținerea opiniei că ornamentele alveolate și creștate sunt, în ceramica dacică, un aport sarmatic.

²⁴ Descoperite la Privolnoe: v. Iu. V. Kuharenko, SA, 22, 1935, pl. I/8, III/10, neasigurate stratigrafic.

²⁵ V. castronaș similar: N. Gudea, *Gornea*, Reșița, 1977 fig. 42/2.

Văsciorul scund, cu corp evasi-cilindric (fig. 7/26), avea o funcționalitate greu de precizat azi: „pixidă” sau, eventual, opaiț, opaițele romane lipsind până acum total de la Cireșanu, unde există, în schimb, ceștile dacice²⁶. Remarcabil este faptul că văsuțul mic lucrat cu mâna a fost desprins de pe postamentul de confecționare, cu ajutorul storii, ce a lăsat urme tipice, pe fund (fig. 7/26 jos), ca în cazul vaselor lucrate la roată.

Castronașul tronconic cu fund profilat ca o „talpă” (fig. 12/10) reprezintă — ca și „pixida”/opaiț — o formă singulară la Cireșanu, apărută într-un singur exemplar, în LS₁ (faza Cireșanu I), chiar pe vatra locuinței. Astfel de văscioare sunt cunoscute în mediile datate în prima parte a sec. V e.n. („epoca hunică”)²⁷. Dacă reprezintă un aport alogen sau o formă originar-străină vehiculată la Cireșanu de localnici care o preluaseră anterior, nu se poate hotărâ decât după cercetarea măcar mult mai avansată — dacă nu exhaustivă — a sitului arheologic de la Cireșanu — „Ferma zootehnică”²⁸.

Prin ansamblul său, ceramica aparținând categoriei II descoperită la Cireșanu reliefează — în modul cel mai clar cu putință — puternica persistență a fondului dacic de cea mai autentică factură, împrejurare menită a demonstra faptic, concret, ponderea fondului de elemente dacice târzii în procesul complex al formării culturii materiale.

III. CERAMICA DE „IMPORT” ROMÂNĂ TÂRZIE ȘI ROMANO-BIZANTINĂ

(Pass. fig. 8, 10, 12, 13, 14, 15, 19, 20)

Este reprezentată de amfore, căni, oale și uleioare, pe care le-am enunțat în ordinea frecvenței lor. Opaițele, până astăzi, lipsesc.

Tipurile ceramice (III) de la Cireșanu le prezentăm potrivit clasificărilor aplicate ceramicii romano-bizantine din cetățile de pe limesul dunărean, la Sacidava (C. Scorpan, Pontica, 8, 1975; Dacia, N. S., 21, 1977) și la Iatrus (B.

Böttger, *Actes IX^e Congrès LIMES 1972, 1974*)²⁹. De la Callatis, C. Preda (1980), iar de la Tomis, A. Rădulescu (Pontica, 6, 1973)³⁰ au publicat amfore similare exemplarelor de la Cireșanu. Analogiile evidențiază circumscrierea ceramicii (III) de la Cireșanu, în sens horografic și cultural bine precizat în aria civilizației romane târzii și romano-bizantine de la Dunărea de Jos și din Scythia Minor (Dobrogea).

Amforele redau trei tipuri distincte:

1. Amfore cu corp globular-piriform, cu gât tronconic și gura pâlnie (fig. 10/24, 12/8). Au striuri orizontale nevăsurite aplicate pe umăr, în bandă lată. Tipic, umbo-ul mic, conic. Tipul nostru 1 este analog amforelor de tip Sacidava A — Iatrus B_C, deosebit de frecvente în Dobrogea, la Edificiul roman cu mozaic din Tomis-Constanța (Rădulescu, 1973, p. 194, 198—200), unde sunt datate în sec. IV—V e.n. (Em. Popescu, IGLR, nr. 66 a—m, 5). Numeroase la Cireșanu, dar fragmentare, amforele tip 1 poartă vizibil angobă alburie.

2. Amfore cu corp prelung-ovoidal îngustându-se spre bază, unde se profilează umbo-ul mic, cu vârful rotunjit. Au pe corp „coaste”/canelări specifice (fig. 13/22, 15/22, 24). Amfora fig. 13/22 purta pe umăr un *dipinto* brun, din care s-a păstrat doar un Y (fig. 20/5). Tipul 2 este similar tipului Sacidava B — Iatrus N_C, datat — în genere — în sec. IV—VI e.n., dar, la Cireșanu, contextul complexelor limitează datarea la prima parte a sec. V e.n. Dealtminteri, astfel de amfore lipsesc cu desfășurare din complexele atribuite sec. IV e.n. de la nord de Dunăre. La Callatis, un tip înrudit a fost atribuit sfârșitului sec. IV e.n. — începutului sec. V e.n. (Preda, 1980, p. 28—29, pl. 73 M 208.1).

3. Amfore cu corp ovoidal lărgit spre bază, unde, din rotunjimea fundului se detașează proeminent un umbo scurt-tronconic, adecvat capacității mari a vasului (fig. 12/12 umbo și 19/3). Forma, cu același gât larg, se regăsește în tipul Sacidava I — Iatrus K_B — aici datat la sfârșitul sec. IV e.n. — începutul sec. V e.n. — și, de asemenea, în exemplarele dobrogene, bine situate cronologic, de la Tomis-Constanța, Edificiul roman cu mozaic (Em. Popescu, IGLR, p. 119—120 nr. 70, sec. IV—V e.n.) și din necropola romano-bizantină de la Callatis (C. Preda, 1980, pl. 73 M 208.2, sfârșitul sec. IV — începutul sec. V e.n.).

Amfora aproape întreagă de la Cireșanu (fig. 19/3) are pe umăr o inscripție incizată în pasta crudă, folosind caractere grecești (fig. 20/6):

²⁶ Bichir, *op. cit.*, 1973, p. 64, a subliniat că, la carpi (sec. II — III e.n.), lipsa opaițelor romane este compensată de abundența ceștilor dacice, cu rol de opaițe. Același fenomen este valabil și pentru așezarea din sec. IV — V e.n. de la Cireșanu, unde mai reținem și posibilitatea ca unele castronașe tronconice să fi avut, de fapt, și rol de opaițe (castronașe Iz, I₀), nu numai de capace (v. *supra*).

²⁷ Astfel de văscioare tronconice, lucrate cu mâna, sunt atribuite, de regulă, unor elemente sarmatice târzii, din epoca hunică. Menționăm, însă, că pasta castronașului de la Cireșanu (II₂) nu diferă de pasta II₃ a oalelor dacice. Astfel de castronașe apar în mare număr la Bălteni: v. I. T. Dragomir, *Materiale*, 8, 1962, p. 18 fig. 5/6 (cu datare în sec. III — IV e.n., *corrigere* V. e.n.). Informații suplimentare ne-a oferit I. T. Dragomir, căruia îi mulțumim. Sec. V. e.n. la Bălteni: v. I. T. Dragomir, SCIV, 1966, 17, 1, p. 181—188.

²⁸ Până în prezent, săpăturile noastre nu au cuprins nici a douăzecea parte a obiectivului cercetat.

²⁹ Pentru ceramica romană târzie și romano-bizantină, v. bibliografia la C. Preda, *Callatis*, București, 1980, p. 25—31, notele 1—45, inaccessibilă nouă în mare parte. Interimar, Sacidava și Iatrus oferă o minimă orientare, absolut necesară vestigiilor noastre.

³⁰ Mai există și alte puncte cu descoperiri, publicate dispersat, la care nu facem referiri în acest context preliminar.

epsilon, *ipsilon*, *kappa*, *omicron* redat rombic, plasat între brațele superioare ale lui *K*, al cărui braț oblic inferior se bifurcă în chip de *Y*, iar la intersecția celor trei bare constituind *K* s-ar mai putea desluși, eventual, un *P* cu bucla redată unghiular (fig. 19/1 = 20/6). Incizată în pasta crudă a vasului, când aceasta era în modelaj, inscripția reprezintă sau numele olarului sau, mai puțin probabil, numele unui comanditar. Inscripția, sigur, nu redă capacitatea vasului, marcată inevitabil ulterior confecționării lui. Epigrafiștii vor putea constata dacă inscripția amforei de la Cireșanu are sau nu corespondent în cataloagele-repertorii de nume ale meșteșugarilor sau comanditarilor de amfore romane târzii și romano-bizantine. Indiferent de rezultat, amfora cu inscripție de la Cireșanu reprezintă — deocamdată — un unicat, prin calitatea sa de a ilustra relațiile comunităților. Sătești din zonă, la epoca dată, cu centrele romano-bizantine care produceau amfore cu inscripții.

Cănila categoriei III redau tipuri variate, unele de o eleganță remarcabilă, cum este cazul cănii de mari dimensiuni, provenind din *B₂* (fig. 8/23) și constituind un tip distinct :

1. Cană înaltă, cu corp ovoidal larg spre bază, cu gât înalt și gura pâlnie (fig. 8/23). Lucrată din pastă fină roșcată, cu angobă albă peste care s-a aplicat culoare roșie până spre fund, poartă la gură un mănunchi de patru caneluri, sub care coboară striatii fine orizontale, alternând, la mari intervale, cu două dungi în relief, iar, mai jos, câteva caneluri. Analogii exacte nu i-am găsit — în bibliografia accesibilă nouă —, dar unele corespondențe sunt indicate de cana înaltă din *M 32* de la Spanțov (B. Mitrea, C. Preda, *Necropolele din sec. IV e.n. în Muntenia*, București, 1966, p. 29 fig. 52/2) și, mai puțin, de cana tip *F* de la Sacidava (Scorpan, Pontica, 8, 1975 p. 303 pl. 8/7). Gura pâlnie este, în schimb, proprie unei întregi serii de căni și ulcioare romano-bizantine de la Callatis (Preda 1980, pl. 9—11, pass). Calitatea vădit superioară, a cănii noastre indică proveniența sa dintr-un atelier de rang.

2. „Căni” cu corp bitronconic (fig. 14/24, 12/9, 11), cu ornament incizat aplicat jumătății superioare a vasului (caneluri, fig. 14/24; benzi striate, fig. 12/9; linia în val între două linii drepte, fig. 12/11). Pasta roșiatică și forma bitronconică cu decor în partea de sus a vasului evocă vasul din *M 209* de la Callatis (Preda, 1980, pl. 74/M 209.3). În pastă fină, cenușie, o cană de formă similară, cu decor incizat, provine de la Spanțov, *M 38* (Bucur, Preda, 1966, p. 31. fig. 63), imitând probabil cănila unor ateliere romane târzii, de la Dunărea de Jos.

3. Căni cu gura trilobată (fig. 12/6). Nu li se poate preciza forma corpului, acesta având cele mai variate contururi în cazul cănilor romane cu

gura trilobată, iar fragmentul nostru (fig. 12/6) reprezentând doar gura caracteristică.

O imitație locală după cănile cu corp bitronconic — tip 2 — indică fragmentul de la fig. 18/7, provenind dintr-o cană lucrată la roată I B/C, pereții având miez cenușiu, iar fața, dată cu un slip gros, apărând roșcată. Canelurile orizontale se asociază, aici, cu o bandă în val, striată, cu duct labil, dar adâncit (fig. 18/7).

Ulciorele categoriei III sunt reprezentate de o parte a unui asemenea tip de vas (fig. 13/28), păstrând fragmentar o toartă și porțiuni din gură și gâtul strâmt, elemente suficiente spre a putea stabili tipul de ulcior cu două torți, înrudit cu tipul *Iatrus Cc*, dar, spre deosebire de acesta, ulciorul nostru având toarta pornită direct din gura cu profil drept, coborând vertical în continuarea gâtului strâmt. Oale III caolinoide : fig. 13/21, 14/2.

Menționăm și cu acest prilej lipsa opaițelor romane, în așezarea de la Cireșanu. Această situație învederează că populația de aici folosea drept opaiț ceștile dacice, din vechime folosite în acest sens și atestate a fi încă în uz, la Cireșanu (fig. 9/4, 9).

De asemenea, având în vedere unele tipuri de opaițe romane mai puțin cunoscute, care, în principal, au bazinul în forma unui castronaș cu cioc și sunt datate în sec. II—III și IV e.n. (C. Scorpan, Pontica, 6, 1973, p. 211, fig. 1/1—3, p. 214 fig. 2/1—4), opaițe întâlnite la Tomis, Capidava și Sacidava (aici, în nivelul de sec. IV e.n.), și atribuite, ca tip, unor ateliere locale (*ibidem*, p. 215), specifice regiunii romane de la Dunărea de Jos, putem admite — fără rezerve — că și castronașul cu cioc din *B₂* de la Cireșanu (fig. 8/2) era destinat rolului de opaiț cu bazin deschis prevăzut cu un cioc (necesar orientării feștilei).

Lipsa opaițelor romane de tip clasic apare, astfel, explicabilă.

ÎNCADRAREA CRONOLOGICĂ A ASPECTULUI CULTURAL CIREȘANU ÎN SEC. IV — V E.N.

Se întemeiază pe elementele de datare proprii inventarului așezării de la Cireșanu, specificitate progresiv în text (v. *supra*), pe coroborările cu vestigiile de tip Cireșanu de la Budureasca, asociate acolo cu elemente numismatice³¹, pe analogiile multiple și evidente cu ansamblul

³¹ V. Teodorescu, *Cireșanu — un aspect cultural daco-roman din sec. IV — V e.n. la sud de Carpați*, text prezentat la Colocviul din aprilie 1981, de la Târgu Mureș. Vezi și, în prezentul volum de rapoarte, raportul nostru despre Budureasca. Dintre cele trei monede atestate în complexe de tip Cireșanu, la Budureasca, una este o monedă fragmentară atribuită de Gh. Poenaru-Bordea celei de-a doua părți a sec. IV e.n., alt caz din sec. IV — V, iar al treilea caz: prima parte a sec. V e.n. (toate determinările, Gh. Poenaru-Bordea).

descoperirilor de la Bratei 1 (sec. IV—V e.n.)³² în Transilvania și de la Costișa (-Mănoaia) (sec. V e.n.)³³ în Moldova, împreună cu care formează un complex cultural unitar: Bratei — Cireșanu — Costișa, precum și pe determinările stratigrafice de la Costișa — Monoaia, unde stratul culturii Sântana de Mureș (sec. IV e.n.) este suprapus de aspectul Costișa (sec. V e.n.), potrivit constatărilor riguroase stabilite în așezarea menționată³⁴.

Reamintim că, la Budureasca 4, aspectul Cireșanu este suprapus de cinci niveluri succesive Ipotești-Cândești (sec. V—VII e.n.), cel mai vechi nivel dintre acestea — I.—C. 1a — fiind datat cu monedă din a doua parte a sec. V e.n. (determinare Gh. Poenaru-Bordea)³⁵. Prin urmare, poziția stratigrafică a aspectului Cireșanu poate fi socotită asigurată între orizontul Sântana de Mureș (sec. IV e.n., *ad* 376/380 e.n.) și cel mai vechi nivel cultural Ipotești-Cândești — I.—C. 1a — de la Budureasca, databil, cert, încă din a doua jumătate a sec. V e.n.³⁶. Este un fenomen absolut normal ca, în etapa Cireșanu, să continue unele elemente (mai ales ceramice) de tradiție Sântana — fapt ce atestă continuitatea directă a vechilor forme într-un cadru nou, evidențiat de ansamblul descoperirilor marcate de asocieri noi, necunoscute în sec. IV e.n. De ajuns să ne referim, în acest sens, la fibula cu *chrismon*, databilă între 370—400 e.n. (fibula aparține fazei Cireșanu I)³⁷, la clopotul de tip Sueidava (cf. D. Tudor, *OR*³ fig. 139), databil sigur în prima parte a sec. V e.n., asemenea acului de păr — *stylus* cu cap — „lopătică”, atestat în necropola din sec. V e.n. de la Botoșani — „Dea-lul Căramidăriei” (Em. și N. Zaharia, *ArhMold*, 6, 1969, p. 173, fig. 3/8, 18).

³² I. Nestor, *RRH*, 3, 1964, 3, p. 391 — 401, 421 pl. 1; E. Zaharia, *Dacia*, N.S., 15, 1971, p. 269 — 289. I. Nestor și E. Zaharia, *Materiale*, 10, 1973, p. 191 — 194. I. Bărzău, *Continuitatea populației autohtone în Transilvania în sec. IV — V e.n.* Cimitirul Bratei 1, București, 1973; Idem, *Continuitatea creației materiale și spirituale a poporului român pe teritoriul fostei Dacii*, București, 1979, p. 53 sqq.

³³ D. Gh. Teodor, V. Căpitanu, I. Mitrea, *Carpica*, 1, 1968, p. 233 — 243, 244 — 247, cu fig.

³⁴ D. Gh. Teodor, *Teritoriul est-carpatic în secolurile V — XI e.n.*, Iași, 1978, p. 13, cu nota 33. I. Mitrea, *MemAntiq*, 2, 1970, p. 345 — 355.

³⁵ V. Teodorescu, *Complexul arheologic Budureasca. Centrul meșteșugăresc dacoroman și protoroman (sec. 4 — 7 e.n.)*, text prezentat la Colocviul din aprilie 1981, la Târgu Mureș.

³⁶ O astfel de tentativă constituie includerea așezării de la Cireșanu în rândul așezărilor Sântana de Mureș din sec. IV e.n., includere săvârșită în tematica discuțiilor inițiate la Tecuci, la data de 9 mai 1983. Ilustrația care însoțește textul de față exprimă, ea singură, dezacordul față de o asemenea încercare.

³⁷ Fibula noastră nu poate fi mai veche decât *Zwiebelknopffibeln* cu *chrismon* din Pannonia, datele de V. Lányi (*ActaArchHung*, 1972, 24/1 — 3) între 370 și 400 e.n. Tipul de fibulă „cu piciorul întors pe dedesubt” (ca al nostru) nu poartă acest însemn paleocreștin, ivit, acum întâia oară la Cireșanu. Piciorul întors al fibulei noastre pare a fi fost „en violon”, analog seriei romano-bizantine cu piciorul întors pe dedesubt și înfășurat apoi pe corp.

CONCLUZII

1. Așezarea de la Cireșanu — „Ferma zootehnică” prezintă un tablou ilustrativ al continuității civilizației autohtone la sud de Carpați, în contextul evoluției civilizației din Dacia, în sec. IV—V e.n.

2. Vestigiile descoperite în așezarea de la Cireșanu atestă că ocupațiile de bază ale locuitorilor de aici erau agricultura (cu creșterea vitelor) și meșteșugurile, care asigurau baza economică a dezvoltării comunității daco-romane, în sec. IV—V e.n.

3. În ansamblul descoperirilor, se reliefează puternic componenta fundamentală dacică, concomitent cu componenta originară romană, amândouă ilustrate prin intermediul categoriilor, grupelor și speciilor ceramice (alături de alte elemente specifice).

4. Împletirea celor două componente fundamentale — componenta dacică și cea romană — conferă vestigiilor de la Cireșanu un limpede aspect daco-roman, propriu sec. IV—V e.n.

5. Pe baza multiplelor analogii, aspectul Cireșanu poate fi înscris, fără nici o reținere, în marele complex cultural Bratei — Cireșanu — Costișa, atestat unitar pe teritoriul Daciei întregi în sec. IV—V e.n. cu variante provinciale inerente (complexul Bratei — Cireșanu — Costișa) în toate cele trei provincii istorice românești: Transilvania (Bratei), Țara Românească (Cireșanu), Moldova (Costișa). Evoluția lui unitară demonstrează unitatea evolutivă a populației autohtone.

6. Vestigiile de la Cireșanu evidențiază caracterul net predominant local, autohton, al inventarului așezărilor din sec. IV—V e.n. din Dacia.

7. Prin componentele sale fundamentale, aspectul Cireșanu stă la baza evoluției culturii străromânești de tip Ipotești-Cândești (sec. V—VII e.n.), definind caracteristica fundamentală a etnogenezei românești: originea daco-romană și continuitatea.

INVENTARUL REPREZENTATIV, PE COMPLEXE, DIN AȘEZAREA DACO-ROMÂNĂ DE LA CIREȘANU (SEC. IV — V E.N.)

Stratul *Cireșanu I* (vechi): B₁, B₂, B_{3a}, B₆, B₉, LS₁, Gr. 3, 5, 73, 98, 102 și material din stratul Cireșanu I.

Stratul *Cireșanu II* (recent): B_{3b}, B₄, B₅, B₇, B₈, B₁₀, LS₂, LS₃, Gr. 109 și material din stratul Cireșanu II.

Situl Cireșanu — „Eforie” —

Sigle pentru ceramică:

- I_z ceramică zgrunțuroasă la roată,
- I_o ceramică fină la roată,
- II ceramică lucrată cu mâna,
- III ceramică de import.

Stratul Cireșanu I

Bordeiul 1 (B₁):

- Ceramică I_z — oale : fig. 7/1, 3, 4, 6, 7, 9; 18/9.
 — străchini : fig. 7/2.
 I₀ — oale : fig. 7/14, 15; 18/1, 5.
 — cană fațetată, de tip Dinogea : fig. 7/12.
 II — oale : fig. 7/5, 8, 10, 11, 13; fig. 18/2.
 III — câni : fig. 17/6.

Bordeiul 2 (B₂) — atelier de meșteșugar :

Mic fragment de tub suflant de la o forjă sau cuptor de redus minereu.

Zgură de fier : fig. 6/2.

Cuțit de fier pentru scobit lemnul : fig. 6/3.

Unelte de os : fig. 6/11, 12, 13.

Oase în curs de prelucrare, unele pătate cu oxizi de cupru.

Mărgică din pastă sticloasă albastră : fig. 5/5.

Fusaiolă : fig. 6/8.

Greutate de lut : fig. 6/16.

Cute de piatră : fig. 6/7.

Fragmente pahare de sticlă : fig. 5/8, 9.

Cataramă de fier : fig. 5/3.

Pandantivi prismatici de os neperforați încă : fig. 5/4, 6.

- Ceramică I_z — oale : fig. 8/1, 3—10, 12—18, 20, 21, 24, 25; fig. 16/1, 2, 6; 17/2; (8/3, 16/2 — vas amforidion?).
 — câni : fig. 16/3, 8/11 cu fațete verticale.
 — castron cu cioc : fig. 8/2.
 — castroane : fig. 8/19, 22, 26.
 — funduri de oale : fig. 8/27; 16/4; 8, 11; 18/3. de străchini : fig. 8/28.
 I₀ — oale : fig. 9/2, 8, 20; 17/4; 18/6.
 — câni : fig. 9/26.
 — câni cu gura trilobată; fig. 9/6, 7.
 — castronașe : fig. 9/19, 23, 25.
 — străchini : fig. 9/14, 18, 22.
 — capace : fig. 9/13.
 — amforidion : fig. 9/1.
 II — oale : fig. 9/3, 5, 10, 12, 15, 17, 21; 18/8.
 — cești dacice : fig. 9/4, 9.
 — străchioare-castronaș : fig. 9/24, 27, 28.
 — capace : fig. 9/11, 16.
 III — câni : fig. 8/23.

Bordeiul 3a (B_{3a})

(Fără inventar reprezentativ).

Bordeiul 6 (B₆):

- Ceramică I_z — oale : fig. 7/16; 16/7, 13.
 — ulcioare : fig. 7/17.

— funduri de oale : fig. 7/18; 16/18.

I₀ — oale : fig. 7/20, 22, 23; 16/10; 18/4, 11, 12, 14, 15.

— câni : fig. 7/19; 16/9. (7/19 — amforidion?).

— străchini : fig. 7/21.

— chiupuri : fig. 7/24; 16/15.

— funduri de oale : fig. 16/16.

II — oale : fig. 7/25, 28.

— „pixidă” : fig. 7/26.

— funduri de oale : fig. 7/27, 29.

Bordeiul 9 (B₉):

- Ceramică I_z — oale : fig. 12/1.
 — capace : fig. 12/2.
 — funduri de oale : fig. 12/4, 7; 16/12.
 I₀ — chiupuri : fig. 12/3.
 III — câni : fig. 12/9.
 — câni cu gura trilobată : fig. 16/6.
 — alte mărunte fragmente nesemnificative.

Locuința de suprafață nr. 1 (LS₁):

- Ceramică II — castronaș tronconic : fig. 12/10.

Groapa nr. 3 (Gr. 3):

Fusaiolă : fig. 6/9.

Groapa nr. 5 (Gr. 5):

Greutate de lut : fig. 6/15.

Groapa nr. 73 (Gr. 73):

Fibulă de bronz aurit : fig. 5/1 (lipsește alt material).

Groapa nr. 98 (Gr. 98):

Ceramică I₀ — oale : fig. 16/14.

III — amfore : fig. 12/8.

Groapa nr. 102 (Gr. 102):

Ceramică I₀ — funduri de chiup : fig. 7/30.

Stratul Cireșanu I

Bucată de fier, probabil talon de unealtă : fig. 6/5.

Colț de mistreț : fig. 6/10.

Dinte de cal : fig. 5/7.

Ceramică I_z — oale : fig. 12/13; 17/5, 7, 8; 18/16, 17.

— funduri de oale : fig. 16/17; 17/9.

I₀ — oale : fig. 17/1, 3; 18/10.

— câni : fig. 12/14 (amforidion?) 18/7 — imitație cană romană

— amforidion : fig. 17/12.

III — câni : fig. 12/11.

— amfore : fig. 12/12.

Stratul Cireșanu II

Bordeiul 3b (B_{3b}):

Gravor de fier : fig. 6/4.

Greutate de lut : fig. 6/14.

- Ceramică I_z — oale : fig. 10/1, 3, 5, 7, 9—11.
 — căni : fig. 10/8.
 — castronașe : fig. 10/2, 6 (10/6 gen ceașcă dacică)
 — capace : fig. 10/18.
 — chiupuri : fig. 10/17.
 — funduri de oale : fig. 10/12, 13; 16/26; 17/10, 13.
 I₀ — oale : fig. 10/15, 16, 20; 17/11; 18/19.
 — căni : fig. 10/14.
 — ulcioare : fig. 10/14.
 — castroane : fig. 10/19; 18/20.
 — străchini : fig. 10/22.
 — chiupuri : fig. 10/23.
 — funduri de castroane : fig. 17/15.
 II — funduri de oale : fig. 10/21.
 III — amfore : fig. 10/24.

Bordeiul 4 (B₄) :

- Ceramică I₀ — oale : fig. 18/21.
 — alte mărunte fragmente nesemnificative.

Bordeiul 5 (B₅) :

Clopot de tip Sucidava : fig. 5/10.

Ac de păr : fig. 5/2.

- Ceramică — 11 mici fragmente ceramice nesemnificative, lucrate la roată și cu mâna
 — 1 fragment din vas de import (cană?).

Bordeiul 7 (B₇) :

- Ceramică I_z — oale : fig. 11/1.
 I₀ — oale : fig. 11/14.
 — alte fragmente nesemnificative.

Bordeiul 8 (B₈) :

- Ceramică I_z — oale : fig. 11/2, 3, 5—9, 16.
 — străchini : fig. 11/13.
 — funduri de oale : fig. 11/10, 12.
 I₀ — oală-castron : fig. 11/11.
 — căni : fig. 11/20.
 — castroane : fig. 11/15.
 — chiupuri : fig. 11/21, 22 — buze; 19, 23 — funduri.
 — amforidion : fig. 11/4.
 II — oale : fig. 11/22, 25.
 — funduri de oale : fig. 11/17.
 III — căni : fig. 11/18.

Bordeiul 10 (B₁₀) :

- Ceramică I_z — oale : fig. 15/1—4, 7.
 — vas amforoidal : fig. 15/6.
 — funduri de oale : fig. 15/5, 8.
 I₀ — oale : fig. 15/9, 11.
 — căni : fig. 15/10.
 — castroane : fig. 15/13, 15.
 — străchini : fig. 15/12.
 — chiupuri : fig. 15/16—18.
 — funduri de oale : fig. 15/14.

II — oale : fig. 15/19—21.

III — amfore : fig. 15/22—24.

Locuința de suprafață nr. 2 (LS₂) :

- Ceramică I_z — oale : fig. 13/1, 7—10, 12, 14; 18/22, 25.
 — căni : fig. 18/28.
 — capace : fig. 13/2, 3.
 — chiupuri : fig. 13/16.
 — vas amforoidal : fig. 13/4.
 — funduri de oale : fig. 13/11, 20; 16/27.
 I₀ — oale : fig. 13/17; 18/23, 24, 27, 29.
 — căni : fig. 13/5, 13.
 — castroane : fig. 13/18, 26.
 — străchini : fig. 13/19.
 — capace : fig. 13/6.
 — chiupuri : fig. 13/15.
 II — oale : fig. 13/23, 24, 27; 18/26.
 — castroane : fig. 13/25.
 III — oale : fig. 13/21.
 — ulcioare : fig. 13/28.
 — amfore : fig. 13/22.

Locuința de suprafață nr. 3 (LS₃) :

- Ceramică I_z — oale : fig. 14/1 (vas amforoidal?).
 — funduri de oale : fig. 14/5—7.
 I₀ — căni : fig. 14/4.
 — castroane : fig. 14/8.
 — amforidion : fig. 14/3.
 — funduri de oale : fig. 14/11.
 III — oale : fig. 14/2.
 — funduri de vase : fig. 14/16.

Groapa nr. 109 (Gr. 109) :

- Ceramică III — amforă cu inscripție : fig. 19/3, 20/6 = 19/1.
 — alte fragmente nesemnificative.

Stratul Cireșanu II (Cirș. II) :

Turtă de fier-lupă : fig. 6/1.

Cuțitoaie de fier pentru rindeluit : fig. 6/6.

- Ceramică I_z — oale : fig. 14/10, 13—15, 18, 19, 23; 16/19—23; 18/34, 35.
 funduri de oale : fig. 16/25, 28.
 I₀ — oale : fig. 14/12, 22; 18/30—33.
 — chiupuri : fig. 14/20.
 — funduri de oale : fig. 14/17, 21; 17/14.
 II — oale : fig. 14/25—27; 16/24.
 III — căni : fig. 14/24.

Situl Cireșanu „Eforie” :

- Ceramică I_z — fragment din urmă de oală, cu decor ștampilat : fig. 18/18.
 I₀ — fund de vas polifațetat : fig. 14/9.

L'ÉTABLISSEMENT DACO-ROMAIN DES IV^e—V^e s. DE n.è. DE CIREȘANU, DÉP. DE PRAHOVA

RÉSUMÉ

À Cireșanu (4 km SE de la ville de Mizil), dans le lieu dit „La Grajduri”, situé à 500 m Ouest du village de Cireșanu, ont été fouillés les complexes d'habitation qui appartiennent au site daco-romain des IV^e—V^e s. de n.è. (11 huttes, 3 habitations de surface et environ 100 fosses à provisions), où ont été mis jour des outils en fer, en pierre, en os et en terre cuite, des objets de parure et des accessoires vestimentaires (pendants, perles en verre, fibules, boucles d'oreille, etc.) et un riche matériel céramique typique. Les données obtenues permettent de définir l'aspect culturel, autochtone, du territoire situé du sud des Carpathes, qui appartient à l'horizon culturel unitaire Bratei—Cireșanu—Costișa—l'aspect culturel daco-romain de Cireșanu (IV^e—V^e s. de n.è.).

EXPLICATION DES FIGURES

Fig. 1. Cireșanu. Plan des fouilles de 1975—1982.

Fig. 2. Cireșanu. Plans et sections représentant des complexes de type Cireșanu. 1—9 plans des habitations et leurs sections; le profil de la batterie des fosses à provisions du S V; 11 autres types de fosses.

Fig. 3. Cireșanu. Plan et profil de la hutte 10.

Fig. 4. Cireșanu. Plan et profil de la fosse 109 d'où provient l'amphore à inscription incisée en pâte crue.

Fig. 5. Cireșanu. Parures (1, 2, 4—6), objets menus (3, 7), fragments de gobelet en verre (8, 9) et une cloche de type Sucidava (10).

Fig. 6. Cireșanu. Pain de fer/loupe fragmentaire (1), scorie (2), outils en fer (3—6), en pierre (7), en os (11—13), en argile (8, 9, 14—16).

Fig. 7. Cireșanu. Céramique de la hutte 1: 1—4, 6, 7, 9 grumeleuse à la roue; 12, 14, 15 fine cendrée à la roue; 5, 8, 10, 11, 13 à la main. Hutte 16—18 grumeleuse à la roue; 19—24 fine cendrée; 25—29 à la main. Fosse 102: 30 fine cendrée à la roue.

Fig. 8. Cireșanu. Céramique de la hutte 2. 1—22, 24—28 grumeleuse à la roue; 23 céramique d'importation.

Fig. 9. Cireșanu. Céramique de la hutte. 1, 2 6—8, 13, 14, 18—20, 22, 23, 25, 26 fine cendrée à la roue; 3—5, 9—12, 15—17, 21, 24, 27—28 à la main.

Fig. 10. Cireșanu. Céramique de la hutte. 1—3, 5—13, 17, 18 grumeleuse à la roue; 4, 14—16, 19—20, 22, 23 fine cendrée à la roue; 21 à la main; 24 céramique d'importation.

Fig. 11. Cireșanu. Céramique de la hutte: 1 grumeleuse à la roue; 14 fine cendrée à la roue. La hutte: 2, 3, 5—10, 12, 13, 16 grumeleuse à la roue; 4, 11, 15, 19—21, 23, 24 fine cendrée à la roue; 17, 22, 25 à la main; 18 importation.

Fig. 12. Cireșanu. Céramique de l'habitation de surface 1: 10 à la main. B: 1, 2, 4, 7 grumeleuse à la roue; 3 fine cendrée à la roue; 6, 9 importation. Fosse 98: 8 importation. Couche Cireșanu II: 13 grumeleuse à la roue; 14 fine cendrée à la roue; 11—12 importation.

Fig. 13. Cireșanu. Céramique de l'habitation 2 (1—28). 1—4, 7—12, 14, 16, 20 grumeleuse à la roue; 5, 6, 13, 15, 17—19, 26 fine cendrée à la roue; 23—25, 27 à la main; 21, 22, 28 importation.

Fig. 14. Cireșanu. Céramique de l'habitation 3: 1, 5—7 grumeleuse à la roue; 3, 4, 8, 11 fine cendrée à la roue; 2, 16 importation. Couche Cireșanu II: 10, 13—15, 18, 19, 23 grumeleuse à la roue; 12, 17, 20—22 fine cendrée à la roue; 25—27 à la main; 24 importation. „La Eforie”: 9 fine cendrée à la roue.

Fig. 15. Cireșanu. Céramique de la hutte. 1—8 grumeleuse à la roue; 9—18 fine cendrée à la roue; 19—21 à la main; 22—24 importation.

Fig. 16. Cireșanu. Céramique de l'étape Cireșanu I: hutte B (1—6, 8, 11), hutte B (7, 9, 10, 13, 15, 16, 18), hutte B (12), Fosse 98 (14), couche (17). Étape Cireșanu II: hutte B (26), habitation (27), couche (19—25, 28). 1—8, 11—13, 17—23, 25—28 grumeleuse à la roue; 9, 10, 14—16 fine cendrée à la roue; 24 à la main.

Fig. 17. Cireșanu. Céramique des étapes Cireșanu I et Cireșanu II. Étape Cireșanu I: hutte (6), hutte (2, 4), couche (1, 3, 5, 7, 8, 9, 12). Étape Cireșanu II: hutte (10, 11, 13, 15), couche (14). 2, 5, 7, 8, 9, 10, 13 grumeleuse à la roue; 1, 3, 4, 11, 12, 14, 15 fine cendrée à la roue; 6 importation.

Fig. 18. Cireșanu. Céramique à ornements de hutte (1, 2, 5, 9), hutte (3, 6, 8), hutte (19, 20), hutte (21), hutte (4, 11—15), habitation (22—29). Couche Cireșanu I (7, 10, 16, 17). Couche Cireșanu II (30—35). Site „La Eforie” (18). 3, 8, 9, 16—18, 22, 25, 28, 34, 35 grumeleuse à la roue; 1, 4—7, 10—12, 14, 15, 19—21, 23, 24, 27, 29—33 fine cendrée à la roue; 2, 13, 26 à la main.

Fig. 19. Cireșanu. 1 inscription incisée sur l'épaule de l'amphore de la Fosse 109. 2 fosses de provisions emplacements en „batterie” au S.V. 3 amphore à inscription de la Fosse 109.

Fig. 20. Cireșanu. „Signes” et inscriptions sur céramique 1—4, 6 incisés en pâte crue. 5 peint en rouge. 1—3 sur céramique locale, 4—6 sur céramique d'importation. 1 sur la paroi d'un pot grumeleux à la roue; vers le fond; 2 sur la paroi d'un dolium fin cendrée, sur la portion inférieure; 3 sur l'épaule d'un pot fin cendré; 4 sur la paroi mince d'un broc, 5—6 sur l'épaule d'une amphore (1 = fig. 18/3; 2 = fig. 18/4; 3 = fig. 18/24; 4 = fig. 15/23; 5 = fig. 13/22; 6 = fig. 19/1. A l'échelle des figures respectives).